

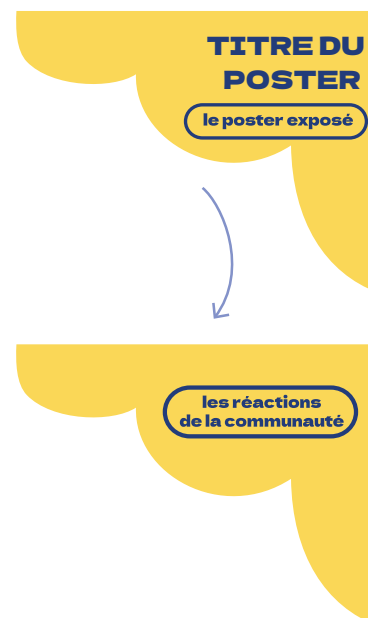


IDENTIFIER LES FREINS ET LEVIERS DE L'UFS



Les posters qui suivent ont été conçus en vue d'infuser les connaissances « de base » sur l'UFS et de plonger les participant-es dans une phase d'appropriation et d'analyse collective utile pour la suite du programme du Booster de l'UFS.

Après chaque poster immersif figurent certains extraits particulièrement commentés par les participant-es ; une synthèse mêlant quelques idées, remarques enthousiastes et critiques constructives. Munis de post-it et de stickers « freins » et « leviers », ils ont ainsi pu laisser une trace de leurs réflexions et débats.



Les thématiques des posters

Poster n°1

Accès aux soins P.4

Désenclaver
Déserts médicaux
Numérique

Poster n°5

Gouvernance et passage à l'échelle P.36

Comment parvenir à gouverner sur l'UFS ?

Poster n°2

Faire évènement P.12

Questionner et informer
Donner à voir les enjeux
Au cœur de l'évènement

Poster n°6

Retour d'expérience de Maurepas à Rennes (quartier pionnier en matière d'UFS) P.40

Volonté politique
À taille humaine
Rénovations

Poster n°3

Les objets inter-médiaires P.20

Questionner et informer
Communiquer
Jouer ensemble

Poster n°7

Design actif & nudge P.50

Poster n°4

Les données P.28

Environnement
Espaces verts
Mobilités
Cadre de vie
Nuisances sonores

Les outils

L'exposition inspirante

L'exposition inspirante permet de partager du contenu aux participant·es sur le sujet de l'atelier de l'UFS.

Cela permet aussi de sortir du format projection classique et de laisser les participant·es s'approprier les posters. Affichés tout au long du séminaire, ces derniers les ont accompagnés pendant au fil des ateliers.

Le brainstorming tournant

Le brainstorming tournant est une méthode de réflexion et d'appropriation collective. Elle permet à chacun·e de livrer son regard critique sur une série de points de vue (ici, de références et données) dans un temps très contraint. Passant de sujet en sujet, les participant·es ont du être rapide pour laisser une trace des échanges sur les posters.

DÉSENCLAVER 1

« **Tiers-lieu, de nouveaux outils de soin ?** »



#MIXITÉ SOCIALE

Des variantes de tiers-lieux se créent ou s'imaginent au sein d'institutions traditionnellement très fermées (hôpitaux, EHPAD, foyers d'accueil psychiatriques, lycées professionnels, etc.) qui, grâce et à travers eux, entreprennent de transformer leurs pratiques.
Le moyen ? Une co-construction d'espaces hybrides par les résidents, les habitants du quartier et les acteurs de la vie sociale locale.
L'objectif ? Restituer leur pleine citoyenneté aux plus âgés, tout en retissant leurs liens avec les autres générations.

#ACCESSIBILITÉ

D'un accès à la prévention et aux soins source d'inégalités...

Si l'accès aux soins est un droit, des obstacles existent et conduisent à de nombreuses inégalités de santé importantes.
 Les phénomènes de ségrégation socio-spatiale impliquent l'accès à l'offre de soins, mais aussi à la prévention. À titre d'exemple, des zones inséparables avec une prévalence ou un facteur de risque, des habitats denses et dégradés, un maillage de structures et de professionnels de la santé réduits, une absence de transports locaux, constituent autant de freins considérables pour accéder aux soins et à la prévention.
 En France, 4 % des cas de cancers sont liés à des infections virales (HPV, VIH, hépatite...) ou bactériennes (Helicobacter pylori). L'accès à des



...Vers des territoires disposant d'une offre complète et accessible



Les enjeux d'accès aux soins et à la prévention sont souvent abordés sous l'angle de l'urbanisme. Dans le cas de l'aménagement des territoires de soins, l'acteur public reste donc un acteur central qui permet de toucher le plus grand nombre. Mais on ne doit pas oublier la nécessité de proportionner le budget d'aménagement en fonction des besoins de chaque territoire, quelle que soit l'échelle locale ou locale. En effet, certains territoires connaissent des situations en termes d'accessibilité à la prévention et aux soins.
 L'acteur public peut être un vecteur d'affirmation et de mobilisation des publics concernés.
 La visibilité, l'affichage de messages de prévention et d'information au regard du territoire est essentielle. Cet affichage social implique aussi accepté et doit être construit avec les populations concernées, dans une optique de démocratie sanitaire et de participation à la vie de la cité.
 La présence d'un Comité professionnel de santé (CPS) d'un territoire de santé, ou d'instances de coordination de parcours de soins peut faciliter la mise en œuvre de leviers d'un territoire. Ce type d'alliance de responsabilité peut permettre de mieux saisir l'importance d'un projet ou d'un développement de la santé non plus uniquement au niveau du patient ou de la personne, mais au-delà des soins, à l'échelle des besoins de vie, dans une logique de prise de parole.
 L'investissement des décideurs locaux est l'un des clés des décisions de développement de stratégies locales de santé.

Promotion de la santé, prévention des cancers et aménagement des territoires 2022 - Institut national du cancer

WELLPLACE
soigner en toute liberté

« **On voulait un projet avec un impact concret, palpable tout de suite et la santé ça nous concerne tous** »



« **Mon rêve, c'est qu'un patient qui vient ici puisse faire tout son parcours de soin en une demi-journée quand ça peut prendre 2 ou 3 mois en temps normal** »

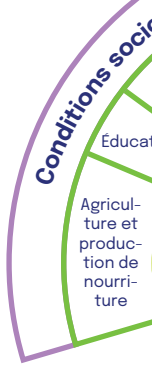
#CASSER L'ISOLEMENT
#COMMUNAUTÉ

Tiers-lieu pour les professionnels de santé, toutes spécialités confondues. Espace de coworking où sont rassemblées toutes les disciplines de la santé sur un même site qui ne soit ni un hôpital, ni un cabinet de médecine de ville.

LA SANTÉ A

La santé est un état de complet bien être physique, mental, social.

Ce n'est pas seulement l'absence de maladie ou d'infirmité.



DÉSERTS M

- Journées + longues que souhaitées
- Augmenter délais de rendez-vous
- Refuser de nouveaux patients en tant que médecin traitant
- Rogner sur le temps de formation
- Refuser des patients occasionnels
- Voir moins fréquemment les patients réguliers
- Raccourcir le temps de consultation
- Déléguer plus de tâches

Stratégies d'ad



« L'hôpital est victime de son succès et se trouve amené à faire des actes qu'il est technicien et des moyens qui lui sont consacrés. » SEBASTIEN SORIANO / V

FIGAROVOX/TRIBUNE - Face à la crise des déserts médicaux, les membres du collectif ont fait un appel à la réflexion sur l'avenir du système de santé et ont développé un ensemble de propositions visant à rétablir l'équilibre entre les urgences et les médecins.

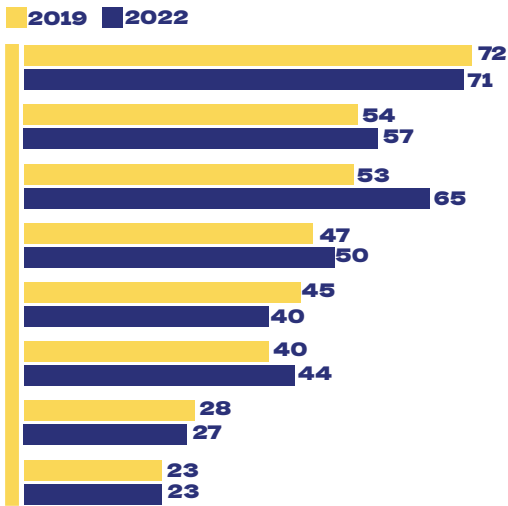
#MUTUAL
#ATTRAC

AU-DELÀ DU SOIN



Source : Dahlgren et Whitehead, 1991

MÉDICAUX 2



Adaptation des médecins généralistes sur leur territoire

« Les 2/3 des généralistes déclarent être amenés à refuser de nouveaux patients en tant que médecin traitant »



ne relèvent pas de son niveau Le Figaro

ôpitaux et au es du groupe de ENNER risant à rétablir ns libéraux.

UTILISER ACTIVITÉ

Les Echos

THÈME

Sur le plateau de Millevaches, un réseau de santé connecté

Au cœur du Limousin, région rurale en voie de dépeuplement, le réseau Mille Soins permet aux professionnels de santé de mutualiser des moyens techniques et d'avoir un projet commun. Des innovations qui renforcent l'attractivité du territoire auprès des jeunes médecins.



ACCÈS AUX SOINS

le poster exposé

NUMÉRIQUE 3



#INFORMER
#DÉCRYPTER

« Mon espace santé, téléconsultation... : le virage numérique de la santé est une réalité bien présente dans la vie des patients et des professionnels de santé. »

#ACCESSIBILITÉ

nuvee
COMPRENDRE • ÉVOLUER • PARTAGER

Programme d'éducation thérapeutique du patient numérique : lauréat du concours d'innovation de Novo Nordisk 2020

Avec Nuvée, bénéficiez de nos parcours e-ETP...



... ou créez votre parcours ETP numérique sur mesure !

Avec Nuvée, bénéficiez d'une expertise ETP pour l'élaboration d'un outil d'éducation thérapeutique numérique du patient sur mesure. Un parcours de pédagogie ou de prévention 100% personnalisable, adapté pour les professionnels de santé, les structures de santé ou toutes autres organisations.

Pour expliquer les enjeux de cette transformation numérique, l'Assurance Maladie a créé son premier podcast.

L'objectif ? Décrypter et traverser ces écrans qui jouent un rôle de plus en plus important dans la santé pour découvrir l'envers du décor.

« Les cabines de télé-consultation médicale, une nouveauté au succès incertain. »



#ÉDUCATION
#NUMÉRIQUE

1ère année d'étude de médecine à Pontivy

En septembre 2020, la fac de médecine de Rennes ouvre deux nouveaux sites délocalisés à Pontivy et Lorient (Morbihan) où suivra la première année d'études de santé (Pass). Un moyen d'élargir le profil des étudiants et de lutter, à terme, contre la désertification médicale.



Après Vannes et Saint-Brieuc l'an dernier, la fac de médecine de Rennes-1 ouvre deux nouveaux sites délocalisés à l'IFSI (école d'infirmières) de Pontivy et au Centre hospitalier de Bretagne Sud (CHBS) à Lorient à la rentrée 2020. On pourra y suivre les cours de première année d'études de santé (Pass).

Les cours de Rennes en direct

Les étudiants suivront en direct les cours donnés sur le campus rennais par visioconférence. Et bénéficieront d'un tutorat par des aînés et des professionnels de santé.

ACCÈS AUX SOINS

1 DÉSENCLAVER



«Qui est compétent?
Pour faire quoi ?
Est ce qu'on inclut la
"prévention" dans le
soin?»

«L'UFS permet de
réduire la
sectorisation de
l'offre de soin. Il
propose des solution
d'empouvoirement !»



«Il est nécessaire d'avoir
une lecture de l'accès
au soin dans l'UFS !
(...) en associant les
professionnels de santé
aux solutions
d'aménagements
urbains»



«Contextualiser la
santé dans le quartier :
Mettre en place et à
destination des
professionnels de
santé une carte des
aménagements du
territoire.
Elle leur permet
d'orienter les
habitants mais aussi
de connaître le
territoire»



«Penser l'accès
physique et social à la
santé dans
l'aménagement de
l'espace public»

«Kiosque du bien-être»

«Boîte à points de
douleur»



«La santé mentale du
quotidien»

«Rendre la santé
mentale accessible et
au cœur de la vie des
habitants»

#MIXITÉ SOCIALE

«Tiers-lieu,
de nouveaux
outils de
soin ?»

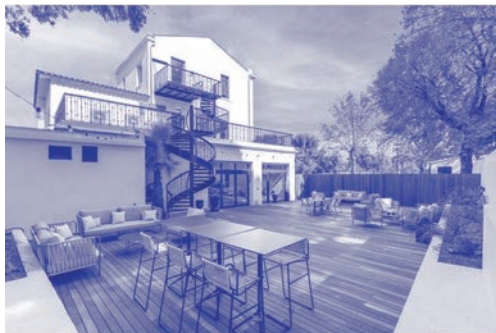


Des variantes de tiers-lieux se créent ou s'imaginent au sein d'institutions traditionnellement très fermées (hôpitaux, EHPAD, foyers d'accueil psychiatriques, lycées professionnels, etc.) qui, grâce et à travers eux, entreprennent de transformer leurs pratiques. Le moyen ? Une co-construction d'espaces hybrides par les résidents, les habitants du quartier et les acteurs de la vie sociale locale. L'objectif ? Restituer leur pleine citoyenneté aux plus âgés, tout en retissant leurs liens avec les autres générations.

WELLPLACE

soigner en toute liberté

« On voulait un projet avec un impact concret, palpable tout de suite et la santé ça nous concerne tous »



« Mon rêve, c'est qu'un patient qui vient ici puisse faire tout son parcours de soin en une demi-journée quand ça peut prendre deux ou trois mois en temps normal »

#CASSER L'ISOLEMENT
#COMMUNAUTÉ

Tiers-lieu pour les professionnels de santé, toutes spécialités confondues
Espace de coworking où sont rassemblées toutes les disciplines de la santé sur un même site qui ne soit ni un hôpital, ni un cabinet de médecine de ville.



« L'exemple des bus dans les QPV : personne ne rentre à l'intérieur. Enjeux : faire connaître »

« La médecine "foraine" ou ambulante partiellement, pour délivrer des ordonnances, des soins, etc. est interdite »



#ACCESSIBILITÉ

ACCÈS AUX STRUCTURES DE PRÉVENTION ET SOINS

D'un accès à la prévention et aux soins source d'inégalités..

Si facile aux soins et en droit, des obstacles existent cependant à sa démocratisation et peuvent générer des inégalités de santé importantes.

Les phénomènes de ségrégation sociospatiale impactent l'accès à l'offre de soins, mais aussi à la prévention. À titre d'exemple, des zones insaisissables sont une préoccupation majeure, des horaires d'ouvertures inadaptés, un mélange de structures et de professionnels de la santé réduit, un manque de transports adaptés, constituent autant de freins considérables pour accéder aux soins et à la prévention.

En France, 4 % des cas de cancers sont liés à des infections virales (HPV, VIH, hépatite...) ou bactériennes (Helicobacter pylori). L'accès à des lieux de santé permettant un diagnostic et un suivi de qualité favorise donc la prévention et le dépistage de ces cancers. De plus, plusieurs centres (HIV, hépatite B et traitements, diabète B, hélicobactérie) existent.

Le dépistage et la détection précoce des cancers sont également des outils majeurs de prévention. Des actions épidémiologiques au niveau local comme des campagnes d'information ciblées, des bus dédiés, etc. sont parfois mises en place pour répondre au mieux aux besoins des populations. Par ailleurs, un réseau sans offre de dépistage mondiale dans certaines régions, dans un contexte de décroissance médicale (D4).

Les quartiers entaillés peuvent constituer un véritable recours aux soins de leurs habitants.

Certains formats urbains participent au renforcement des inégalités sociales.

ACCÈS AUX STRUCTURES DE PRÉVENTION ET SOINS

...Vers des territoires disposant d'une offre complète et accessible

L'effacement public peut constituer une stratégie de sensibilisation et d'accompagnement de l'accessibilité.

Les espaces d'accès aux soins et à la prévention sont souvent absents dans l'angle de l'urbanisme. Dans le cas de l'aménagement des territoires au sein large, l'impact public semble difficile en ce qui concerne le premier de toucher le plus grand nombre. Mais cela ne doit pas empêcher la mise en place de dispositifs de dépistage d'accompagnement en fonction des besoins de chaque territoire, parfois à des échelles locales très fines. En effet, certains territoires connaissent des disparités en termes d'accessibilité à la prévention et aux soins.

L'équipe publique peut être un vecteur d'information et de sensibilisation des publics favorisant l'accessibilité. L'affichage de messages de prévention et d'orientation au dépistage peuvent être réalisés. Cet affichage serait également structuré autour d'un chat co-construit avec les populations concernées, dans une optique de démocratisation participative à la vie de la cité.

La présence d'une Communauté territoriale de santé (CTS), d'un Observatoire de coordination peut faciliter la bonne prise en compte d'un territoire. Ce peut être un préalable pour engager les professionnels de santé mais au-delà des soins, à l'échelle dans une logique de santé.

L'investissement des décideurs clés décisive du dynamisme de santé.



« Les médecins manquent d'une culture de la prévention »

ACCÈS AUX SOINS

2 DÉSERTS MÉDICAUX



Stratégies d'adaptation des médecins généralistes sur leur territoire

«Comment les territoires peuvent-ils attirer les professionnels à venir ?»



«Outil national d'identification des zones de déserts médicaux : préciser l'accessibilité et les besoins des populations»



«L'hôpital est victime de son succès et se trouve amené à faire des actes qui ne relèvent pas de son niveau de technicité et des moyens qui lui sont consacrés.» SEBASTIEN SORIANO / Le Figaro

«Les deux tiers des généralistes déclarent être amenés à refuser de nouveaux patients comme médecin traitant.»

«Les médecins généralistes sont au centre des parcours de prise en charge»



«L'adaptation du corps médical ne fonctionne pas il faudrait plus d'exercices coordonnés»

FIGAROVOX/TRIBUNE - Face à la crise des hôpitaux, les membres du problème des déserts médicaux, les membres du réflexion sur l'avenir du système de santé JENNE développent un ensemble de propositions visant à l'équilibre entre les urgences et les médecins libéraux.

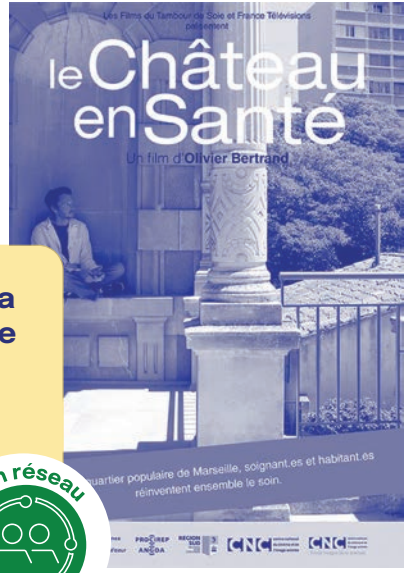


«Élaborer ensemble l'offre médicale dans un secteur selon les besoins des patients, médecins, etc.»

«Recentrer le médecin sur son exercice médical (maison médicale avec service administratif partagé)»



«L'offre médicale est un déclencheur d'une démarche globale d'UFS»



«Développement de la santé communautaire Exemple : Le château de santé, Marseille-Kalliste»



«Inclure des fondamentaux de la gériatrie dans le tronc commun éducatif pour les citoyens»

#MUTUALISER #ATTRACTIVITÉ

«L'inclusion comme levier»



«Mettre en place des résidences intergénérationnelles avec accompagnement des soins»



«Avoir un accès physique et social à l'offre de soin !»



ACCÈS AUX SOINS

3 NUMÉRIQUE



#ACCESSIBILITÉ



Programme d'éducation thérapeutique du patient numérique : lauréat du concours d'innovation de Novo Nordisk 2020



«Mettre en place une application qui montre en temps réel les disponibilités des professionnels
Le but ? Proposer une cartographie numérique immédiate et désengorger les services d'urgences»



#INFORMER #DÉCRYPTER

«**Mon espace santé, téléconsultation... : le virage numérique de la santé est une réalité bien présente dans la vie des patients et des professionnels de santé.**»



«Penser le numérique comme un service non déconnecté du relationnel humain»

«Faire particulièrement attention aux inégalités d'accès au numérique»

Pour expliquer les enjeux de cette transformation numérique, l'Assurance Maladie a créé son premier podcast. L'objectif ? Décrypter et traverser ces écrans qui jouent un rôle de plus en plus important dans la santé pour découvrir l'envers du décor.



«Les cabines de télé-consultation médicale, une nouveauté au succès incertain.»

«Améliorer le parcours de soin pour donner sa juste place au numérique»

«Mettre en place dans les pharmacies des bornes de consultation avec un médiateur médical»

#ÉDUCATION
#NUMÉRIQUE

1ère année d'étude de médecine à Pontivy
En septembre 2020, la fac de médecine de Rennes ouvre deux nouveaux sites délocalisés à Pontivy et Lorient (Morbihan) où suivre la première année d'études de santé (Pass).
Un moyen d'élargir le profil des étudiants et de lutter, à terme, contre la désertification médicale.



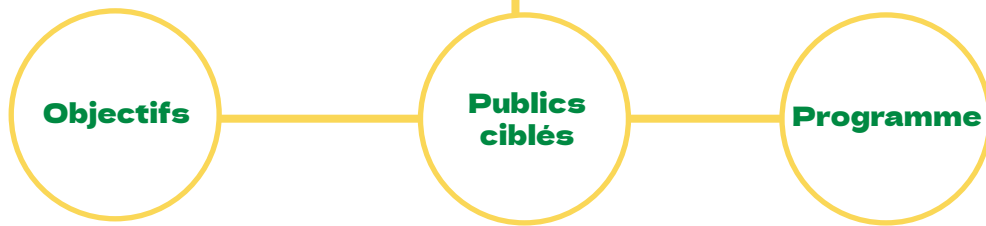
Après Vannes et Saint-Brieux l'an dernier, la fac de médecine de Rennes-1 ouvre deux nouveaux sites délocalisés à l'IFSI (école d'infirmières) de Pontivy et au Centre hospitalier de Bretagne Sud (CHBS) à Lorient à la rentrée 2020. On pourra y suivre les cours de première année d'études de santé (Pass).

Les cours de Rennes en direct
Les étudiants suivront en direct les cours donnés sur le campus rennais par visioconférence. Et bénéficieront d'un tutorat par des aînés et des professionnels de santé.

«Créer des parcours de qualification pour améliorer la prise en charge»

QUESTIONNER ET INFORMER 1

08.04.22 : Journée d'échanges consacrée au changement climatique et à la santé publique
- Santé publique France et l'association internationale des instituts nationaux de santé publique



Objectifs

Encourager des actions concrètes aux échelles locales, nationales et européennes ;
Promouvoir une meilleure prise en compte des liens entre climat / biodiversité / santé dans les politiques publiques

Publics ciblés

Professionnels de la santé publique, de l'environnement, décideurs, chercheurs et parties prenantes

Programme

Retours d'expériences des villes européennes engagées pour le climat / biodiversité / santé ;
Interventions interdisciplinaires / intersectorielles sur les connaissances ;
Débats sur les défis et leviers d'actions



**#PUBLIC
#INFORMER**

Ce RDV annuel invite le public à se familiariser avec les enjeux de l'innovation et du progrès médical, et à découvrir la richesse des initiatives de celles et ceux qui innovent pour notre santé au quotidien

**#PROFESSIONNELS
#QUESTIONNER**



Le colloque visait à soulever les défis et leviers des villes et intercommunalités pour agir à l'échelle locale, au croisement des causes et conséquences des changements climatiques et des enjeux de santé publique, dans une approche socio-écossystémique

**#PRÉTEXTER
#ALLER VERS**



Soutenues par la ville d'Amiens, cinq femmes bénéficiaires du RSA animent un Food Truck qui se rend sur les sites de distribution de la Banque alimentaire. Des messages relatifs à la santé défilent derrière elles.



Intérêts réciproques : développer une action en éducation par les paires et en santé communautaire, et porter un projet d'insertion sociale.



WHO issues urgent call for global climate action to create resilient and sustainable health systems



Changement climatique et santé

Principaux faits

- Le changement climatique influe sur les déterminants sociaux et environnementaux de la santé - et par voie indirecte, sur la santé humaine.
- Entre 2030 et 2050, on s'attend à ce que le changement climatique entraîne près de 200 000 décès supplémentaires par an, dans la majorité des régions, en particulier, à la fin de la vie et au début de la vie.
- On estime que le coût des dommages évitables pour la santé de l'humanité sera de 2 à 4 milliards de dollars (USD) par an d'ici 2030.
- Les données d'impact sur la santé de l'humanité sont limitées, en particulier dans les zones à faible revenu, ce qui nécessite un soutien de la recherche et de la surveillance de la santé.
- La réduction des émissions de gaz à effet de serre, un engagement à la fois des gouvernements, des institutions et des individus, peut atténuer une partie de la santé.

Le changement climatique - la plus grande menace de santé pour l'humanité

Le changement climatique est la plus grande menace pour la santé à laquelle l'humanité est confrontée, et les professionnels de la santé ont un rôle à jouer pour protéger la santé des citoyens.

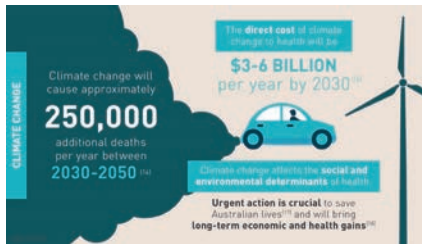
«Health Promotion and Illness prevention save lives, money and deliver the best public return on investment in health.»



DONNER À VOIR LES ENJEUX ②

«The most pressing reasons for urgent climate action are the impacts not in the future, but right now, on health»

#CO-BÉNÉFICES



FAIRE ÉVÈNEMENT

le poster exposé

AU CŒUR DE ③ L'ÉVÈNEMENT

#LOCAL #SENSIBILISER



Dans une démarche de sensibilisation, l'opération s'articule autour des axes suivants :

- Prêt de dispositifs de mesures
- Temps pour échanger avec des experts de la qualité de l'air
- Animations scolaires et grand public



#SENSIBILISER

Aude. Le stand « Fête gaffe à votre santé » sera au rendez-vous des événements festifs narbonnais

Depuis quelques années déjà, le stand « Fête gaffe à votre santé » est un incontournable des soirées estivales narbonnaises. Il revient avec des animations en journée.



Mener des actions de prévention

Après deux ans d'arrêt, il revient cette année, avec une nouveauté : des rendez-vous en journée, sous la forme de stands d'informations et de jeux, lors d'animations ludiques pour enfants. Le dispositif « Fête gaffe à votre santé » est un stand de prévention santé et de réduction des risques. Il a été mis en place en 2015 par la Ville de Narbonne dans le but de mener des actions de prévention/santé sur différentes thématiques (alcool, drogues, IST, contraception, risques audits, sécurité routière...) durant les moments festifs. Avec l'appui d'un agent saisonnier, la direction de la Santé et l'Atelier Santé Ville coordonnent ainsi le dispositif.

#CRÉER DE L'ENGAGEMENT #DIFFÉRENTES ÉCHELLES

Dimanche 22 septembre journée sans voiture



#LUDIQUE #ACCESSIBILITÉ



Station de mesure de la qualité atmosphérique Clermont Ferrand

FAIRE ÉVÈNEMENT

1 QUESTIONNER ET INFORMER

08.04.22 : Journée d'échanges consacrée au changement climatique et à la santé publique - Santé publique France et l'association internationale des instituts nationaux de santé publique

Objectifs

Encourager des actions concrètes aux échelles locales, nationales et européennes.
Promouvoir une meilleure prise en compte des liens entre climat / diversité / santé dans les politiques publiques

Publics ciblés

Professionnels de la santé publique, de l'environnement, décideurs, chercheurs et parties prenantes

Programme

Retours d'expériences des villes européennes engagées pour le climat / biodiversité / santé
Interventions interdisciplinaires / intersectorielles sur les connaissances.
Débats sur les défis et leviers d'actions.



«Ces évènements sont encore bien trop descendants»



«Il faut sensibiliser au lien entre environnement et santé !»

«Bien choisir l'angle d'attaque et de communication»

«L'enjeu est d'en faire un sujet d'intérêt du grand public»



«Comment rendre tous les publics acteurs des questions de santé ?»

«Il y a souvent un manque de méthode ! Il faut penser "utilisateur" même pour les évènements»



«En voyant ça j'ai pas envie d'y aller...»

«Où sont les enfants ? Où sont les questions d'éducation sexuelle ?»



#PUBLIC #INFORMER

Ce rendez-vous annuel invite le public à se familiariser avec les enjeux de l'innovation et du progrès médical, et à découvrir la richesse des initiatives de celles et ceux qui innovent pour notre santé au quotidien.

#PROFESSIONNELS
#QUESTIONNER



«Il reste la question du public et des cibles : Ça devrait créer des vocations chez d'autres... Mais comment ?»



Le colloque visera à soulever les défis et leviers des villes et intercommunalités pour agir à l'échelle locale, au croisement des causes et conséquences des changements climatiques et des enjeux de santé publique, dans une approche socio-écosystémique

«Comment donner la parole à celles et ceux qui ne la prennent pas ?»

«Bien aller vers les :
- Personnes en situation de handicap,
- Personnes des quartiers
- Éducateurs de rues comme personne relais»

«Par exemple : Intervention d'un gastro-entérologue auprès des publics Emmaüs :
- Comment tenir un frigo?
- Comment laver les légumes ?»

#PRÉTEXTER
#ALLER VERS



Soutenues par la ville, les bénéficiaires du RSA/... qui se rend sur les s... Banque alimentaire... la santé défilent de...

«Capitaliser sur des retours d'expérience !»

Intérêts réciproques : développer une action en éducation par les paires et en santé communautaire, et porter un projet d'insertion sociale.



FAIRE ÉVÈNEMENT

2 DONNER À VOIR LES ENJEUX



« Informer mais de quelles façons ? Si je ne sais pas lire ? Que je suis malvoyant ? etc. »

« The most pressing reasons for urgent climate action are impacts not in the future, but right now on health »

« La visualisation comme levier : donner forme à un avenir désirable »

« Une forme d'art prospectif citoyen »



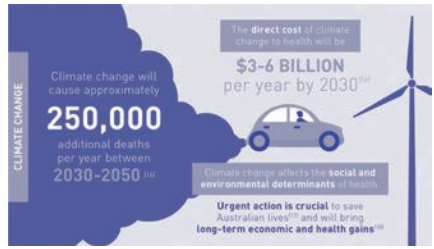
« Créer des images, avec MID_Journey par exemple »

« Communiquer sur l'impact quantitatif des mesures mises en place »

#CO-BÉNÉFICES

« Capitaliser sur des retours d'expérience ! »

« Développer les évaluations de politiques publiques territorialisées, par des essais randomisés contrôlés, pour communiquer sur des premières "quick win" situées. »

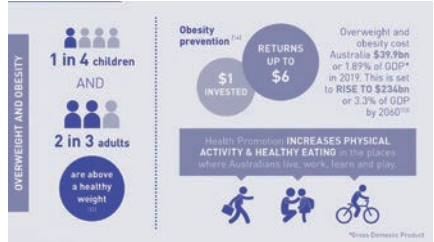


« Les institutions veulent des évaluations, mais ce sont des freins à l'inventivité ! »

« Laisser libre cours à l'inventivité des associations »



« Health Promotion and Illness prevention save lives, money and deliver the best public return on investment in health. »



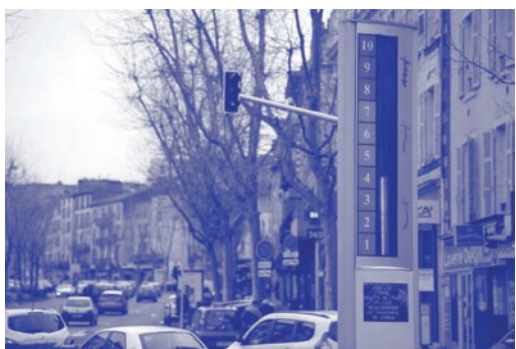
«À qui ça s'adresse? Je fais quoi de cette information? C'est surtout anxiogène»



« Il faut montrer les actions positives qu'il y a derrière !»



PLUDIQUE #ACCESSIBILITÉ



Stations de mesure de la qualité atmosphérique Clermont Ferrand

«Plutôt valoriser les données probantes : "ICI on a réduit de tant la pollution de l'air"»

«Comment donner à voir les données scientifiques probantes ? Comment les rendre "parlantes"»



«Faire des histoires de ces données positives, pour mettre en place une sorte de pédagogie "clandestine"!»

«Travailler avec les leaders culturels : par exemple, créer la rencontre entre des scénaristes et des acteurs de l'UFS»

«Raconter une ville 100% UFS !»
«Vivre les aventures d'ISADORA !»

FAIRE ÉVÈNEMENT

3 AU CŒUR DE L'ÉVÈNEMENT

«Penser à inclure des clauses santé dans les attributions des subventions de la collectivité aux structures qui organisent un évènement»



«Exemple : pas de sponsor type Coca, Alcool...»

Sensibiliser



«Appuyer la dimension de co-bénéfices liés à la santé dans les évènements installés»



#CRÉER DE L'ENGAGEMENT
#DIFFÉRENTES ÉCHELLES



«Ces évènements touchent TOUS les publics !»

«C'est concret !»

«Les gens se rendent compte des bénéfices !»

**#LOCAL
#SENSIBILISER**



«Pour aller-vers, ce qui marche le mieux c'est de faire l'atelier qualité de l'air lors d'une manifestation existante (fête de quartier, forum associatif, fête de la parentalité etc...) plutôt que de faire un évènement centré que la pollution»



Dans une démarche de sensibilisation, l'opération s'articule autour des axes suivants :

- Prêt de dispositifs de mesures
- Temps pour échanger avec des experts de la qualité de l'air
- Animations scolaires et grand public

«Faire des évènements ciblés sur des équipements UFS»

#SENSIBILISER

Aude. Le stand « Fête gaffe à votre santé » sera au rendez-vous des évènements festifs narbonnais

Depuis quelques années déjà, le stand « Fête gaffe à votre santé » est un incontournable des soirées estivales narbonnaises. Il revient avec des animations en journée.



«Intitulé culpabilisant»

«Trop de thématiques abordées»

Mener des actions de prévention

Après deux ans d'arrêt, il revient cette année, avec une nouveauté : des rendez-vous en journée, sous la forme de stands d'informations et de jeux, lors d'animations ludiques pour enfants. Le dispositif « Fête gaffe à votre santé » est un stand de prévention santé et de réduction des risques. Il a été mis en place en 2015 par la Ville de Narbonne dans le but de mener des actions de prévention/santé sur différentes thématiques (alcool, drogues, IST, contraception, risques auditifs, sécurité routière...) durant les moments festifs. Avec l'appui d'un agent saisonnier, la direction de la Santé et l'Atelier Santé Ville coordonnent ainsi le dispositif.

OUTILLER 1

#ÉLARGIR SA VISION



« **Mieux comprendre les liens entre notre santé, celle des animaux et des écosystèmes, et mieux agir afin de réduire les impacts environnementaux, sanitaires et sociaux de nos activités.** »

#URBANISME #EXPLORER

Urban Care workshops :
Un atelier pour planifier la santé des piétons

Découvrir

Paysages de rue qui restaurent les services écosystémiques pour améliorer la santé des piétons

**Comprendre
Décrire**

Obstacles quotidiens auxquels les groupes plus lents tels que les enfants et les personnes âgées sont confrontés

**Déterminer
les
menaces**

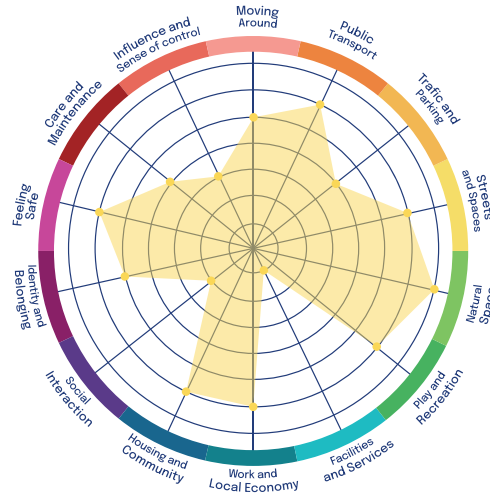
Menaces environnementales et les risques pour la santé des piétons

Stratégies

Stratégies de paysages urbains pour augmenter le potentiel piétonnier et la biodiversité tout en réduisant le ruissellement des eaux pluviales et la chaleur urbaine

Actions

Actions d'un plan piéton vert sain



The Place Standard Tool

This tool provides a simple framework to structure conversations about place. It allows you to think about the physical elements and social aspects of a place.

#ÉVALUER

#OUTILLER #ACCOMPAGNER



Expérience de déploiement « agile » d'une politique publique à travers une démarche qui s'ajuste au fil des expériences, des réussites et des écueils rencontrés sur les territoires

#INTERDISCIPLINAIRE #TRANSFORMATION



Trouver les clés de compréhension pour penser la santé dans l'environnement et entamer une transformation socioécologique des services de santé

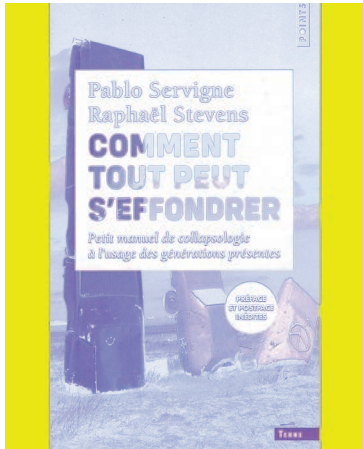
Document pour tous les professionnels qui cherchent à développer les pratiques d'aménagement des territoires favorables à la santé et à la prévention des cancers. Y découvrir constats et actions envisageables pour faire face aux principaux facteurs de risque de cancers évitables.

#ACTIONS #SENSIBILISER

- Déroulé :
- Choisir les lieux clés pour mener les actions (école, espace social,...)
 - Choisir une priorité d'entrée et un lot de cartes «actions probantes» ou «prometteuses»
 - Proposer une nouvelle action à mettre en place et l'amplifier avec l'ensemble des acteurs du territoire choisi
 - Construire l'action en choisissant les partenaires et identifier les indicateurs.

2 COMMUNIQUER

« L'utopie a changé de camp : est aujourd'hui utopiste celui qui croit que tout peut continuer comme avant. »



#DONNER DU SENS

#DONNER DES CLÉS
#INFORMER



L'aménagement et l'organisation des lieux de vie, leviers innovants pour la prévention des cancers

Institut National du Cancer



Séminaire de lutte contre l'obésité à Marseille, élu.e.s de secteurs (santé, urbanisme, éducation...) et élus de quartier

OBJETS INTERMÉDIAIRES

JOUER 3 ENSEMBLE

le poster exposé



#PÉDAGOGIE
#LOCAL

Sensibiliser les habitants, les visiteurs et le jeune public à la qualité du patrimoine local

Le jeu invite les participants à placer diverses constructions sur leurs terrains au fil des lancers de dés et à effectuer des actions en fonction des cartes piochées.

#JOUER
#COOPÉRER

« Amener une prise de conscience écologique à travers un moment convivial et coopératif! »



CO2pération
Studio Enjeux, 2023

Un jeu alliant team building et sensibilisation aux enjeux climatiques.

#AMÉNAGEMENT
#MOBILITÉ



Jeu collaboratif développé en partenariat avec le Cerema, qui permet d'appuyer la concertation dans le cadre des projets d'écomobilité et de sensibiliser différents publics aux enjeux de mobilité.

« Un guide co-construit avec les élus pour mieux aménager en milieu rural »

Étude du Grand Pau : Un guide d'aménagement / méthode pour agir en milieu rural, qui soit complémentaire des obligations réglementaires et des prescriptions quantitatives figurant au SCOT.



OBJETS INTERMÉDIAIRES

1 OUTILLER

#URBANISME
#EXPLORER

Urban Care workshops :
Un atelier pour planifier la santé des piétons

«N'existe-t-il pas trop d'outils?»
«On se perd un peu dans cette galaxie d'outils ...»



«Former les futurs citoyens, tels que les collégiens ou lycéens, à l'Urbanisme Favorable à la Santé»

«Permettre à l'élu d'accéder à un bilan positif sur les activités favorables à la santé»



«Associer santé et développement durable à l'école»

Découvrir

Paysages de rue qui restaurent les services écosystémiques pour améliorer la santé des piétons.

Comprendre

Obstacles quotidiens auxquels les groupes plus lents tels que les enfants et les personnes âgées sont confrontés

Déterminer les menaces

Menaces environnementales et les risques pour la santé des piétons

Stratégies

Stratégies de paysages urbains pour augmenter le potentiel piétonnier et la biodiversité tout en réduisant le ruissellement des eaux pluviales et la chaleur urbaine.

Actions

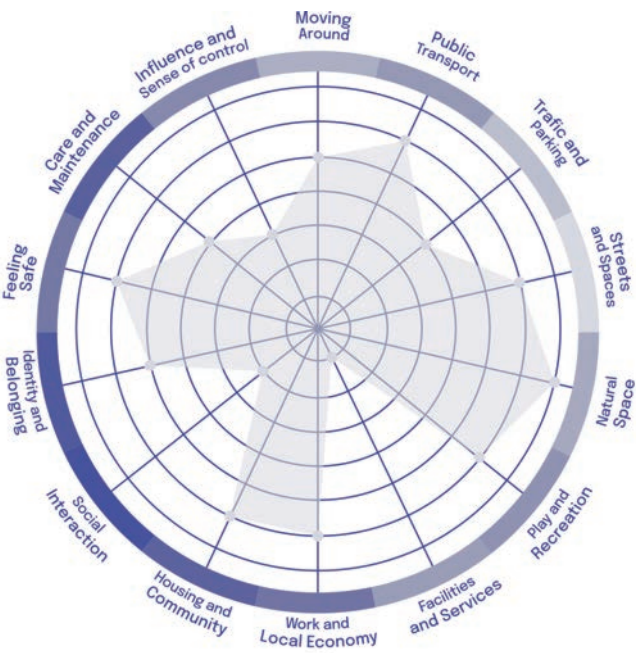
Actions d'un plan piéton vert sain

«Coexistence d'une plateforme locale et nationale»



«Une plateforme unique centralisée, avec des entrées ciblées»

«Utiliser un projet comme prétexte : porte d'entrée»



«Cet outil semble être bien au service des collectivités»



This tool provides a simple framework to structure conversations about place. It allows you to think about the physical elements and social aspect of a place.

#ÉVALUER

«L'enjeu maintenant : le traduire en français !
NB : pour la visite urbaine de dunkerque avec le CNFPT sur l'UFS ils ont utilisé un outil local ressemblant»

The Place Standard Tool

#ÉLARGIR SA VISION



« Mieux comprendre les liens entre notre santé, celle des animaux et des écosystèmes, et mieux agir afin de réduire les impacts environnementaux, sanitaires sociaux de nos activités. »

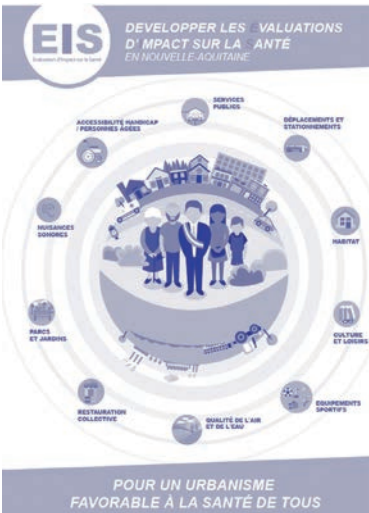
« Trop de fresques tue la fresque... »



Concept de "One Health"



#OUTILLER #ACCOMPAGNER



Expérience de déploiement « agile » d'une politique publique à travers une démarche qui s'ajuste au fil des expériences, des réussites et des écueils rencontrés sur les territoires.



« La map santé »



« Faire naître le désir de se lancer dans la démarche d'Urbanisme Favorable à la Santé »

« Développé par l'AUDAT, outil cartographique destiné à améliorer l'identification des enjeux de santé en lien avec l'urbanisme sur le département du Var et ses alentours »

« Aussi montrer ce qui n'a pas marché »

OBJETS INTERMÉDIAIRES

2 COMMUNIQUER



«Quasi inexistence d'outils de communication numérique, tels que l'utilisation des réseaux sociaux»



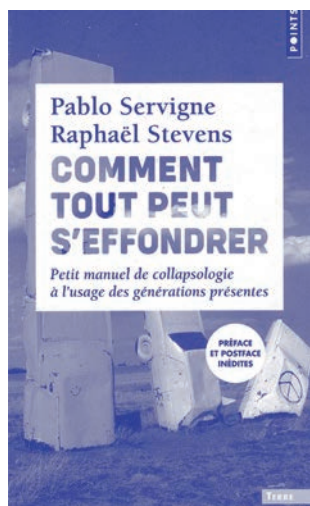
«Podcast Dixit»



«HandiPressante : Application mobile inclusive et collaborative»



«Volonté de tester de nouveaux formats pour toucher et sensibiliser un nouveau public aux enjeux de l'UFS»



#DONNER DU SENS

«L'utopie a changé de camp : est aujourd'hui utopiste celui qui croit que tout peut continuer comme avant.»

#INTERDISCIPLINAIRE
#TRANSFORMATION

«Nécessité de valoriser les "success stories"»



«Enquête pour comprendre ce qui pourrait provoquer cette catastrophe, comment l'éviter et ce que pourrait être le monde de demain...»



«Et si montrer des solutions, raconter une histoire qui fait du bien, était la meilleure façon de résoudre les crises écologiques, économiques et sociales, que traversent nos pays ?»



«Demain, Documentaire de Cyril Dion et Mélanie Laurent- 2015»

Trouver les clés de compréhension pour penser la santé dans l'environnement et entamer une transformation socioécologique des services de santé

**#ACTIONS
#SENSIBILISER**

Déroulé :

- Choisir les lieux clés pour mener les actions (école, espace social, PMI...)
- Choisir une priorité d'entrée et un lot de cartes actions probantes ou prometteuses
- Proposer une nouvelle action à mettre en place et amplifier avec l'ensemble des acteurs du territoire choisi.
- Construire l'action en choisissant les partenaires et identifier les indicateurs.



Séminaire de lutte contre l'obésité à Marseille, élu.e.s de secteurs (santé, urbanisme, éducation...) et élus de quartier

make sense
Learn Create Transform



«Makesense est une organisation qui crée des outils et des programmes de mobilisation collective pour permettre à tous et à toutes de passer à l'action et de construire une société inclusive et durable»

**#DONNER DES CLÉS
#INFORMER**

Document pour tous les professionnels qui cherchent à développer les pratiques d'aménagement des territoires favorable à la santé et à la prévention des cancers.

Ils pourront découvrir les constats et actions envisageables pour faire face aux principaux facteurs de risque de cancers évitables.



Institut National du Cancer

«Créer de l'intérêt auprès des élus: maires, présidents EPCI, etc.»



OBJETS INTERMÉDIAIRES

3 JOUER ENSEMBLE



«Amener ces jeux dans les écoles, pour sensibiliser les enfants, futurs acteurs de l'UFS»



#PÉDAGOGIE
#LOCAL

Sensibiliser les habitants, les visiteurs et le jeune public à la qualité du patrimoine local

Le jeu invite les participants à placer diverses constructions sur leurs terrains au fil des lancers de dés et à effectuer des actions en fonction des cartes piochées.

«Les IREPS (instances régionales d'éducation et de promotion de la santé) de chaque région ont des jeux à disposition sur la promotion de la santé qu'il est possible d'emprunter pour des animations et sensibiliser à la santé !»



«Le jeu est un objet idéal pour la sensibilisation, mais plus compliqué pour le passage à l'action»



#JOUER
#COOPÉRER

«Amener une prise de conscience écologique à travers un moment convivial et coopératif!»

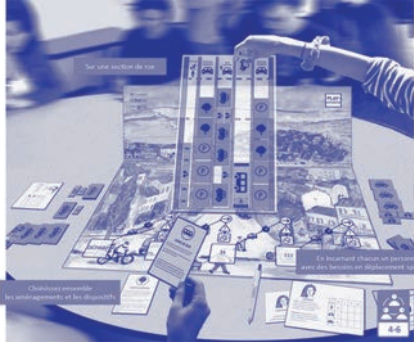


CO2pération
Studio Enjeux, 2023

Un jeu alliant team building et sensibilisation aux enjeux climatiques.



«Comment changer d'échelle ? Comment embarquer plus de citoyens ? Plus d'élus ?»



#AMÉNAGEMENT
#MOBILITÉ

Jeu collaboratif développé en partenariat avec le Cerema, qui permet d'appuyer la concertation dans le cadre des projets d'écomobilité et de sensibiliser différents publics aux enjeux de mobilité.

«Identifier le jeu
comme un outil
essentiel pour
mémoriser»



«Un guide
co-construit avec les
élus pour mieux
aménager en milieu
rural»

Étude charte Grand Pau : Un guide d'aménagement / méthode pour agir en milieu rural, qui soit complémentaire des obligations réglementaires et des prescriptions quantitatives figurant au SCOT.



ENVIRONNEMENT 1 ET ESPACES VERTS



48m²/hab
Moyenne d'espaces verts
accessibles au public par habitant
dans 50 grandes villes en France

Source : Observatoire
des villes vertes, 2017
(données de 2015)

Quantification de l'impact GES d'une action



-59 tCO₂
GES : Fossile

Amélioration du
confort thermique
d'été d'un
bâtiment sans
climatisation



-35 tCO₂
GES : Fossile

Désimpermeabilisa-
tion des cours
d'une école.



-0,5 tCO₂
GES : Fossile et N2O

Légumes locaux,
frais et de saison
dans les cantines
scolaires



-1800 tCO₂
GES : Fossile et
biogénique

Équipement
scolaire exemple
sur le plan
énergétique et
adapté au
changement
climatique



-114 tCO₂
GES : Tous

Agriculture urbaine
à l'échelle d'un
quartier



-26 tCO₂

Micro forêt (100m²)

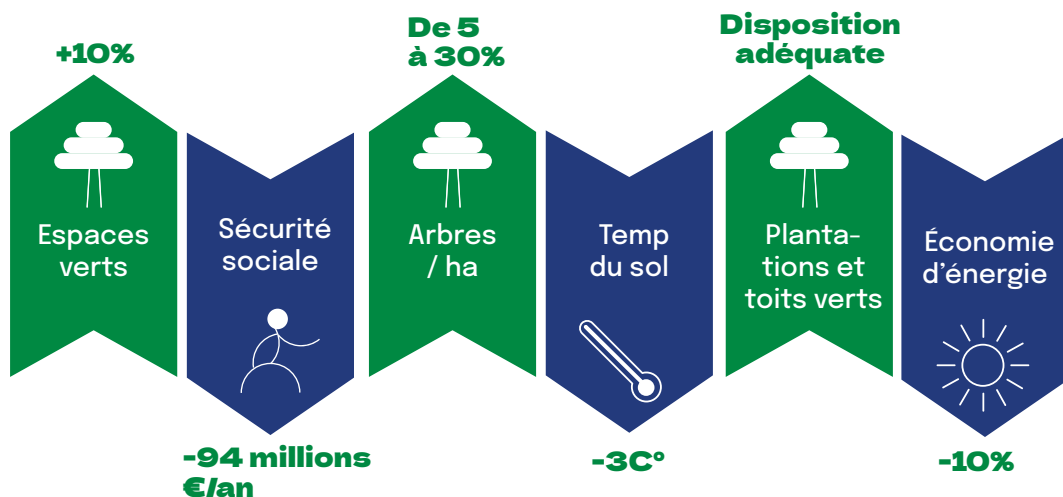


-1,7 tCO₂/an
GES : Fossile

Entretien d'un
terrain par des
moutondeuses

Sources : D'après
Schlaepfer, Guinau-
deau et al. Projet nos
arbres, 2018 / Centre
d'écologie urbaine de
Montréal (CEUM),
2003 / Cabinet
Asteres, 2016 / INSEE,
Analyses Occitanie,
N°92, 2020

Impact des espaces verts sur la santé et l'environnement



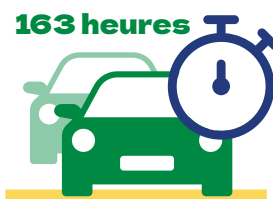
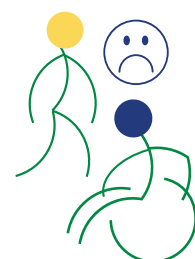
MOBILITÉS

Sources : Hamer et Chida, 2008 / Ou
Andresen et Schmid, 2004 / Rapport
De Hartog et collab., 2010 / CREDOC,
Barbier, Gilles Toutin - David Levy, Ins
distancier Métric / Fondation de Fra
de Chicago sous John Cacioppo

**Décès
prématurés**

Pour
45min
de marche
par jour

**-24 639
par an**



163 heures
Temps moyen
perdu dans les
bouchons par un
automobiliste

2

rtil Heat / Frank,
r du CGEDD, 2013 /
2018 / Max
see, BPE 2013,
nce / Université

+6%



Pour 1h
en voiture

Mortalité

% Proba
d'obésité

Avec une
activité
physique
régulière

Pour 1km
de marche

-30%

-4,8%

Temps d'accès aux services

Plus on s'éloigne de la ville, plus le temps d'accès au service de la vie courante augmente :

En ville :
Moins de 4 min
par voie routière

En dehors :
Jusqu'à **x3**

Sentiment de solitude

22% de la population

+19% risque de décès prématurés
des personnes âgées

2x plus néfaste que l'obésité

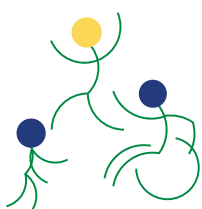
La place du vélo

Bénéfices > Risques
vélo pollution

Économies sanitaires :
151-188 millions d'€
baisse des diabètes / risques de
mortalité / hospitalisations

Si la part modale du vélo passait **de**
2.4% à 3.6% = 145 décès évités/an

Activité sportive des Français



Les enfants de
11 ans =
marchent
13min/jour

75% des +15
ans ont eu une
pratique
sportive au
cours des 12
derniers mois

LES DONNÉES

le poster exposé

CADRE DE VIE ET 3 NUISANCES SONORES

Impacts de la qualité de l'air sur la santé



48 000 décès prématurés
attribués à la pollution de l'air
3e cause de mortalité
prématurée
15 à 30% des nouveaux cas
d'asthmes de l'enfant

30% de la population
européenne souffre
d'allergies respiratoires

Sources : Santé publique
France, 2016 - MTES /
CGEDD - Bilan de la
qualité de l'air extérieur
en France, 2018 / Réseau
National de Surveillance
Aérobiologique (RNSA)

Impacts de l'habitat sur la santé par an en France



1206 cas de légionelloses
2 000 cancers du poumon
5 000 cas de saturnisme infantile
5 000 intoxications aiguës au
monoxyde de carbone

Source : Pr. S. Deoux,
colloque habitat et
santé, 2011

Sources : Étude TNS
SOFRES « Les Français et
les nuisances sonores »,
2010 / ADEME / AEE,
Première évaluation du
bruit en Europe, 2014 /
OMS - ADEME, AEU2 /
Grenoble Alpes
Métropole / Acoucity

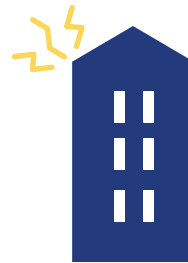
Environnement urbain impacté

**Pour 3000 zones à
plus de 70 décibels :**

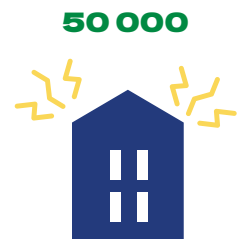
200 000



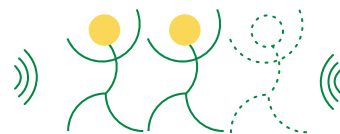
Zones de bruits
critiques



Bâtiments
concernés



Supers
Points noirs



**2 Français sur 3 se
disent gênés par le bruit**

> 55 dB(A) Lden



Niveau
sonore
moyen

- 7,2 mois



Mois en
bonne
santé
perdus



**France
1 habitant
sur 2
impacté**



**Grenoble
94% des
habitants
impactés**



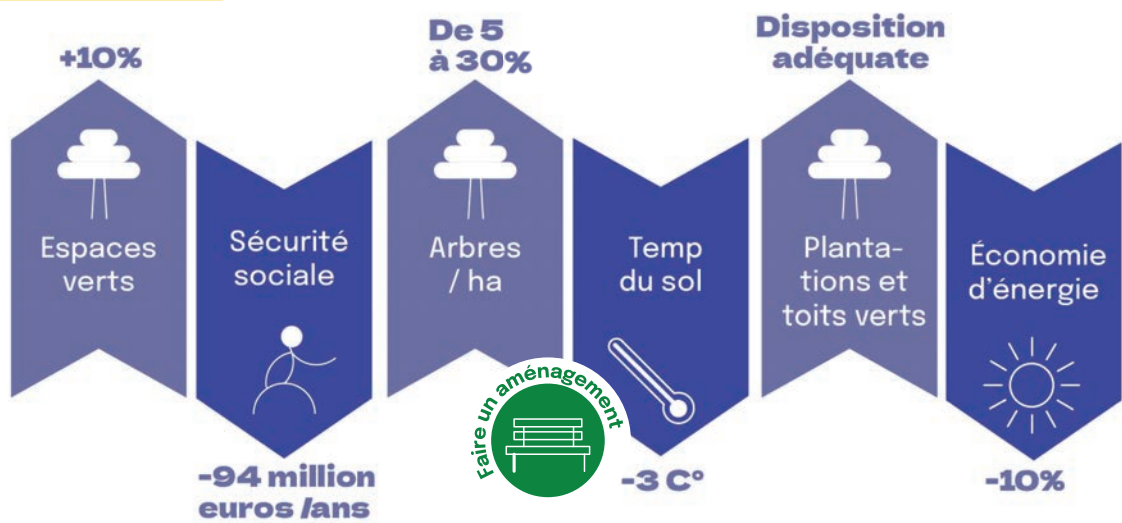
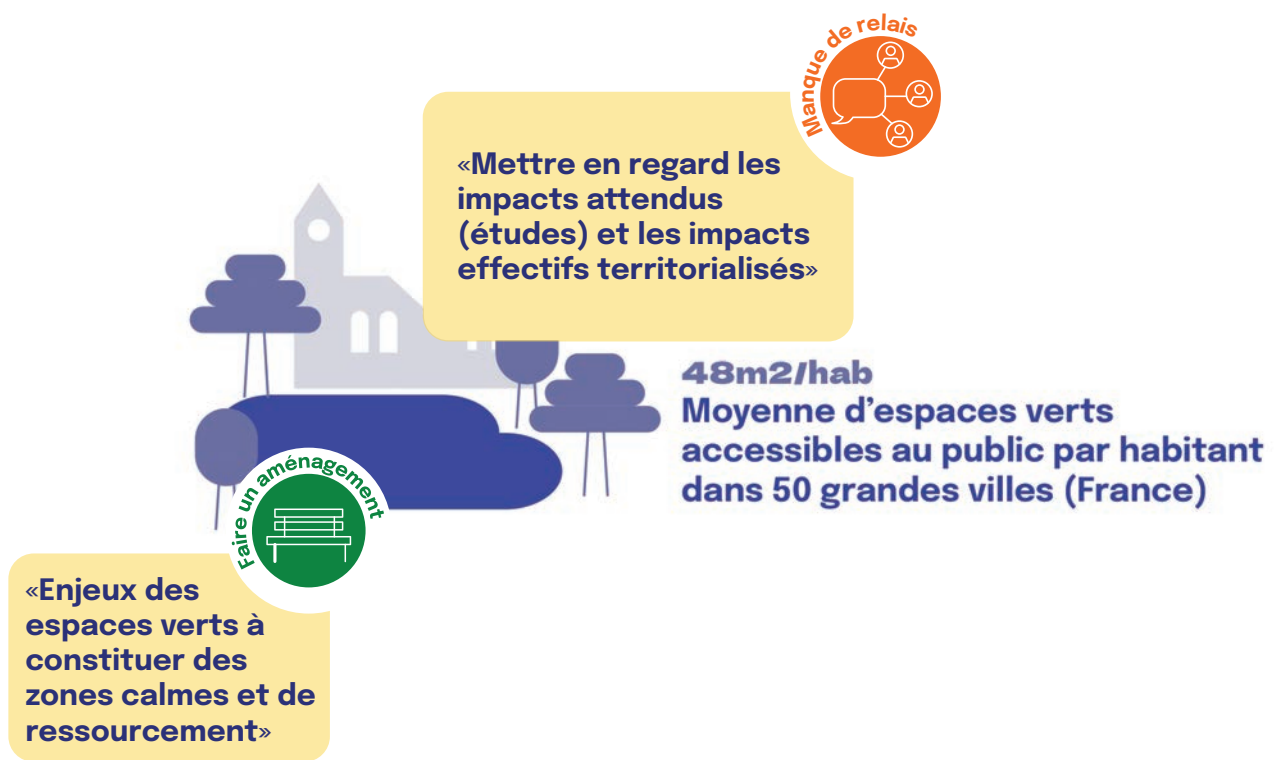
À l'origine de **90%**
du bruit émis.
900 000 Cas
d'hypertension
43 000
Hospitalisations
10 000 Décès
prématurés

**Impact de bruit du
trafic routier sur la
santé en Europe**

**Entre 50/55 dB(A) Lden =
augmentation des risques
d'hypertension / infarctus / AVC**

LES DONNÉES

1 ENVIRONNEMENT ET ESPACES VERTS



Impact des espaces verts sur la santé et l'environnement

«Il est nécessaire de penser l'aménagement des espaces verts comme des espaces promouvant la biodiversité et le bon fonctionnement des écosystèmes»

«Mise en place de solutions qui maximisent les îlots de fraîcheur»



«**Aller vers des données orientées sur les résultats positifs et bénéfiques**»



Quantification de l'impact GES d'une action



- 59 tCO₂
GES : Fossile

Amélioration du confort thermique d'été d'un bâtiment sans climatisation



- 35 tCO₂
GES : Fossile

Désimpermeabilisation des cours d'une école.



- 0,5 tCO₂
GES : Fossile et N2O

Légumes locaux, frais et de saison dans les cantines scolaires



- 1800 tCO₂
GES : Fossile et biogénique

Équipement scolaire exemple sur le plan énergétique et adapté au changement climatique



- 114 tCO₂
GES : Tous

Agriculture urbaine à l'échelle d'un quartier



- 26 tCO₂
Micro forêt (100m²)

Micro forêt (100m²)



- 1,7 tCO₂/an
GES : Fossile

Entretien d'un terrain par des moutondeuses



Sources : D'après
Sch...
deat...
arbr...
d'éco...
Aste...
An...
N°92, 2020

«Nécessité d'avoir des données à l'échelle territoriale»



«**Combiner le développement urbain avec celui d'agriculture urbaine**»

LES DONNÉES

2 MOBILITÉS

«Résultat très concret et positif ! Différentes déclinaisons positives possibles »

+ 6 %



Pour 1h en voiture

Décès prématurés

Mortalité

% Proba d'obésité

Pour 45min de marche par jour

Avec une activité physique régulière

Pour 1km de marche

- 24 639 par an

- 30 %

- 4,8 %

«Résultats concrets»

La place du vélo

Bénéfices > **Risques**
vélo pollution

Économies sanitaires :
151-188 millions d'€
baisse des diabètes / risques de mortalité / hospitalisations

Si la part modale du vélo passait de **2.4% à 3.6% = 145 décès évités/an**



«Enjeux des collectivités aujourd'hui : favoriser l'accessibilité de tous aux équipements et services»

«Il faut aussi assurer des conditions de sécurité aux personnes se déplaçant activement»



«Comment ces résultats se déclinent-ils localement ?»



Temps d'accès aux services

Plus on s'éloigne de la ville, plus le temps d'accès au service de la vie courante augmente :

En ville : **Moins de 4 min**
par voie routière
En dehors : **Jusqu'à x3**



Sentiment de solitude

22% de la population
+19% risque de décès prématurés des personnes âgées
2x plus néfaste que l'obésité



163 heures
Temps moyen perdu dans les bouchons par un automobiliste

Activité sportive des Français




Les enfants de **11 ans =** marchent **13min/jour**
75% des +15 ans ont eu une pratique sportive au cours des 12 derniers mois

«Qu'en ai-t-il de la corrélation entre ressentis et recherche ? Sont ils sur le même pied d'égalité?»

LES DONNÉES

3 CADRE DE VIE ET NUISANCES SONORES



«Données percutantes !»

«À traduire en espérance de vie»

Sensibiliser

attribués à la pollution de l'air
3^e cause de mortalité prématurée
15 à 30% des nouveaux cas d'asthmes de l'enfant

30% de la population européenne souffre d'allergies respiratoires

Impacts de la qualité de l'air sur la santé

«Objectif pour un urbanisme favorable à la santé : Éviter que la qualité de l'air extérieur influe négativement sur la qualité de l'air intérieur»

Manque de méthode

9-20% des cas de gripes
8-25% des symptômes allergiques
20-50% des symptômes du syndrome des bâtiments malsains.

1 206 cas de légionelloses (2019)
2 000 cancers du poumon
5 000 cas de saturnisme infantile
5 000 intoxications aiguës au monoxyde de carbone

Impacts de l'habitat sur la santé par an en France.

«Centraliser le référencement : voir le catalogue Green Data For Health»

«Opérer un classement par tags et sous tags relatifs aux notions de l'Urbanisme Favorable à la Santé»

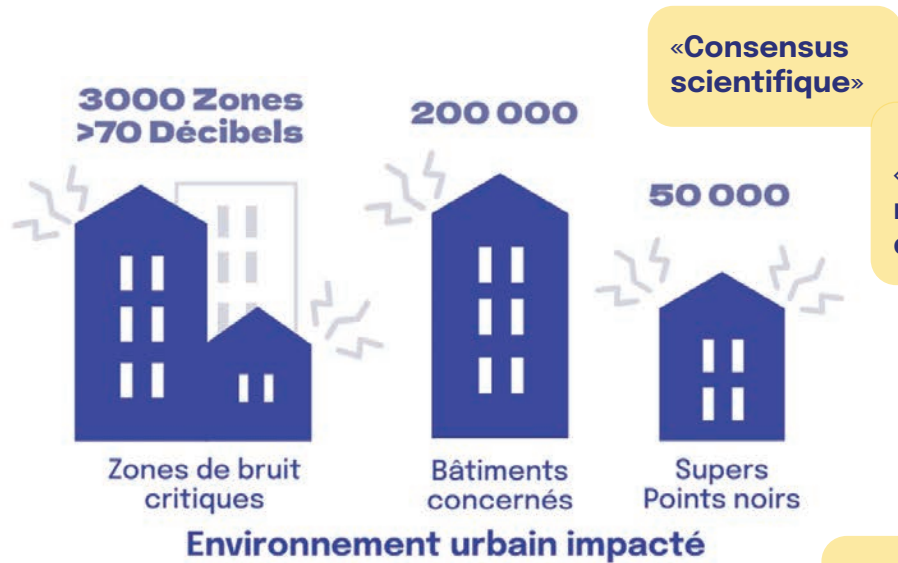


«Datagora.»

«Traitement et analyse des données : Utiliser la data pour pousser à l'action»



«Chemin de la donnée»



«Consensus scientifique»

«Fiabilité et neutralité des données»

«Comparer à la norme OMS de 58dB(A)»



Manque de méthode

«Il faut prendre en compte les inégalités sociales et territoriales»

> 55 dB(A) Lden - 7,2 mois

Niveau sonore moyen

Mois en bonne santé perdus

France 1 habitant sur 2 impacté

Grenoble 94% des habitants impactés

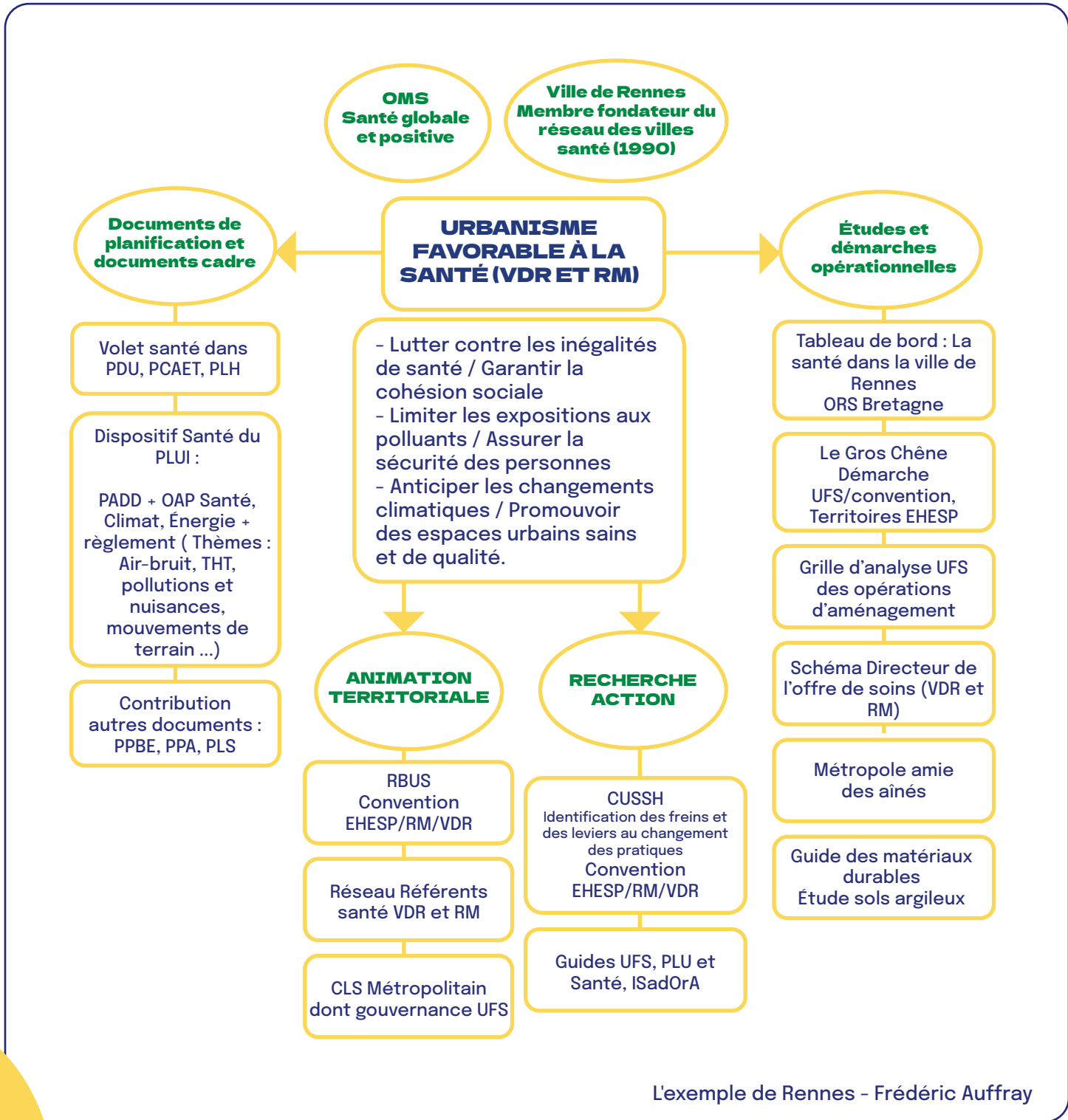


Impact de bruit du trafic routier sur la santé en Europe

Entre 50/55 dB(A) Lden = augmentation des risques d'hypertension / infarctus / AVC

«Qu'en est il en France? Il faudrait comparer les résultats»

Comment parvenir à gouverner sur l'urbanisme favorable à la santé ?



L'exemple de Rennes - Frédéric Auffray

« **La prévention, c'est agir partout et de manière ciblée, en allant vers et dans une approche populationnelle.** »

Politique de santé

Une feuille de route pour une prévention systémique en santé se finalise

12/04/23 - 18h02



Une coalition cherche à construire une politique convergente de prévention en santé en s'appuyant sur les multiples initiatives probantes existantes. Leur vision est systémique, populationnelle et ciblée. Elle va vers ceux qui en ont besoin. La feuille de route vise un réel changement de culture du curatif vers le préventif.

Pour aller plus loin, nos abonnés ont également un lien direct vers :

[La feuille de route \(non définitive\)](#)

GOVERNANCE ET PASSAGE À L'ÉCHELLE

le poster exposé

#CO-BÉNÉFICES

6 KEY MESSAGES

Health for All Policies

- 1** 'Health in All Policies' tends to focus on wins for the health sector, but may not appeal to other sectors.

Recognising that factors outside the health care services (wider determinants of health) are critical & mainly controlled by the policies of sectors other than health is not enough. Other sectors have to be willing to engage with health.
- 2** 'Health for All Policies' draws attention to win-win solutions for all sectors.

Emphasizing mutual benefits of health and other sectors, working together (health co-benefits) can make intersectoral action more appealing and bring other sectors on board.
- 3** Health co-benefits can be achieved...

 - Directly: improved health and health equity allows for better educated and more equal, productive populations.
 - Indirectly: health systems and policies play a major role in the economy and society. The health sector is an employer and purchaser, invests in research and education, and influences infrastructure and climate change.
- 4** The Sustainable Development Goals (SDGs) can help structure the way policy-makers think about health co-benefits in practice.

 - SDGs offer a useful framework to think about the various links across sectors.
 - Estimating the impact of health systems & policies on other SDGs requires an understanding of context.
 - Sectoral and intersectoral coordination may often face political challenges.
- 5** Good governance can help address the real challenges of implementing and sustaining co-benefits.

 - Policy-makers should
 - bring people & organisations out of siloes
 - overcome organisational inertia and opposition from those whose interests are challenged.
 - Simple policy designs where co-benefits are clear and easy to trace can make policies more implementable and sustainable.
- 6** Focusing on health co-benefits creates a chance to make real headway towards the SDGs and improving wellbeing.

COVID-19 caused enormous damage in the progress towards the SDGs, but also showed the interconnectedness of many sectors, making a strong case for health co-benefits and Health for All Policies.

ISadOrA
une démarche d'accompagnement à l'intégration de la Santé dans les Opérations d'Aménagement urbain

La clé n°1 du guide Isadora préconise d'intégrer une "instance de santé" dans la gouvernance d'opérations pour aborder des enjeux multiples avec une approche interdisciplinaire et intersectorielle

Sous la direction de FEHESP et de l'Av-urbs, avec le soutien de l'ADEME, la DGALN, la DGS, et en collaboration avec le FNUR

La clé n°1 du guide Isadora préconise d'intégrer une "instance de santé" dans la gouvernance d'opérations pour aborder des enjeux multiples avec une approche interdisciplinaire et intersectorielle



Les 6P du cadre européen des Villes Santé de l'OMS

La santé à l'ère des ODD (Objectifs de Développement Durable de l'ONU)

OPPORTUNITÉ

EuroVelo est un réseau de 17 itinéraires cyclables ou vélo-routes de longue distance à travers l'Europe. Porté par la fédération européenne des cyclistes il totalise 91 500 km.



#PROJET GLOBAL #À HAUTEUR D'ENFANT



Comment les villes peuvent-elles se mettre « à hauteur d'enfant » ? De grands ensembles situés à Oslo et Tromsø, avant-gardistes à leur manière, ont été pensés pour favoriser le jeu libre des enfants.

- Des quartiers où l'automobile est tenue en respect.
- Des dispositifs spatiaux hospitaliers pour les enfants.
- Une réglementation attentive aux plus jeunes.



Place des enfants sur la signalétique routière

GOVERNANCE ET PASSAGE À L'ÉCHELLE

Comment parvenir à gouverner sur l'urbanisme favorable à la santé ?



L'exemple de Rennes - Frédéric Auffray

Politique de santé

Une feuille de route pour une prévention systémique en santé se finalise

12/04/23 - 18h02



Une coalition cherche à construire une politique convergente de prévention en santé en s'appuyant sur les multiples initiatives probantes existantes. Leur vision est systémique, populationnelle et ciblée. Elle va vers ceux qui en ont besoin. La feuille de route vise un réel changement de culture du curatif vers le préventif.

Pour aller plus loin, nos abonnés également un lien direct vers :
La feuille de route (non définitive).



« La prévention, c'est agir partout et de manière ciblée, en allant vers et dans une approche populationnelle. »

« Certaines compétences sont déléguées aux collectivités »

les réactions de la communauté

#CO-BÉNÉFICES

6 KEY MESSAGES
Health for All Policies

'Health in All Policies' tends to focus on wins for the health sector, but may not appeal to other sectors.

1 Recognising that factors outside the health care services (wider determinants of health) are critical & mainly controlled by the policies of sectors other than health is not enough. Other sectors have to be willing to engage with health.

'Health for All Policies' draws attention to win-win solutions for all sectors.

2 Emphasizing mutual benefits of health and other sectors working together (health co-benefits) can make intersectoral action more appealing and bring other sectors on board.

Health co-benefits can be achieved...

3

- Directly: improved health and health equity allows for better educated and more equal, productive populations.
- Indirectly: health systems and policies play a major role in the economy and society. The health sector is an employer and purchaser, invests in research and education, and influences infrastructure and climate change.

The Sustainable Development Goals (SDGs) can help structure the way policy-makers think about health co-benefits in practice.

4

- SDGs offer a useful framework to think about the various links across sectors.
- Estimating the impact of health systems & policies on other SDGs requires an understanding of context.
- Sectoral and intersectoral coordination may often face political challenges.

Good governance can help address the real challenges of implementing and sustaining co-benefits.

5

- Policy-makers should
 - bring people & organisations out of siloes
 - overcome organisational inertia and opposition from those whose interests are challenged.
- Simple policy designs where co-benefits are clear and easy to trace can make policies more implementable and sustainable.

Focusing on health co-benefits creates a chance to make real headway towards the SDGs and improving wellbeing.

6

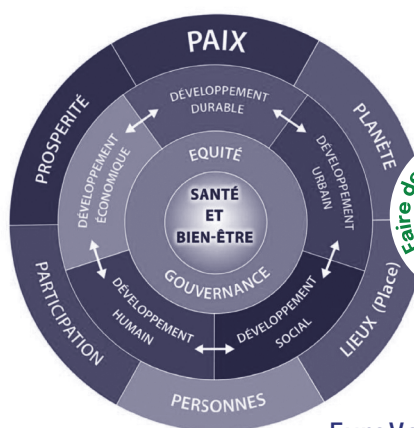
COVID-19 caused enormous damage in the progress towards the SDGs, but also showed the interconnectedness of many sectors, making a strong case for health co-benefits and Health for All Policies.



La clé n°1 du guide Isadora préconise d'intégrer une "instance de santé" dans la gouvernance d'opérations pour aborder des enjeux multiples avec une approche interdisciplinaire et intersectorielle

«Le présenter à travers des entrées thématiques de 1 page pour donner envie d'aller plus loin ?»

Les 6P du cadre européen des Villes Santé de l'OMS



La santé à l'ère des ODD (Objectifs de Développement Durable de l'ONU)



OPPORTUNITÉ

EuroVelo est un réseau de 17 itinéraires cyclables ou vélo-routes de longue distance à travers l'Europe. Porté par la fédération européenne des cyclistes il totalise 91 500 km.



«Quels sont les enjeux liés à la santé? Quels sont les usages réels de ce réseau Eurovélo ?»

#PROJET GLOBAL #À HAUTEUR D'ENFANT



Zone de rencontre (gatetun)

Voie verte (sykkel og gangveg)

Sone

Panneau norvégien | Panneau français | Panneau norvégien | Panneau français

«**Comment les villes peuvent-elles se mettre « à hauteur d'enfant » ? De grands ensembles situés à Oslo et Tromsø, avant-gardistes à leur manière, ont été pensés pour favoriser le jeu libre des enfants.**»

- Des quartiers où l'automobile est tenue en respect.
- Des dispositifs spatiaux hospitaliers pour les enfants.
- Une réglementation attentive aux plus jeunes.



«À quel point ces quartiers sont ils pensés pour les enfants, et non à partir d'une idée stéréotypée de l'enfance ?»

Place des enfants sur la signalétique routière

VOLONTÉ POLITIQUE 1

Intégrer la santé dans le renouvellement urbain

1. CONTEXTE ET OPPORTUNITÉ

Pourquoi une démarche au Gros Chêne ?

CONTEXTE NATIONAL

Mise en avant du concept d'UFS

Nombreuses expériences sur des documents de planification et sur des opérations d'aménagement :

- Démarches suivant une logique évaluative (Impact santé / EIS)
- Démarches portant sur des projets de rénovation urbaine de quartiers prioritaires

CONTEXTE RENNAIS

Ville-Santé

Des acquis sur l'aménagement durable

Des professionnels au sein de diverses institutions mobilisés et en lien :

- Évaluation d'Impact sur la Santé sur le projet de restructuration de la halte ferroviaire Pontchaillou (2010)
- Colloque « Paysage, urbanisme et santé » (2014)
- Travaux sur l'intégration de la santé dans les Plans locaux d'urbanisme...

Le Gros Chêne, un quartier prioritaire de la Ville

Inégalités sociales et territoriales de santé : Des indicateurs santé plus défavorables que sur le reste du territoire rennais (obésité, taux de mortalité prématurée+...)

Cadre de vie - Population socialement désavantagée...



2. CHOIX POLITIQUE ET DÉMARCHE



○ Examen du projet de rénovation urbaine ○ Réalisation d'un « portrait santé » du quartier

En 2016, les travaux permettent de définir des sujets prioritaires pour la démarche (dans la perspective d'une Évaluation d'Impact sur la Santé, EIS)

Objectifs de la démarche d'accompagnement :

1 Aller vers un **projet de réaménagement du Gros Chêne** favorable à la santé

2 Aller vers une **approche intégrée de la santé dans les projets** d'aménagement, de construction/rénovation (au-delà du Gros Chêne)

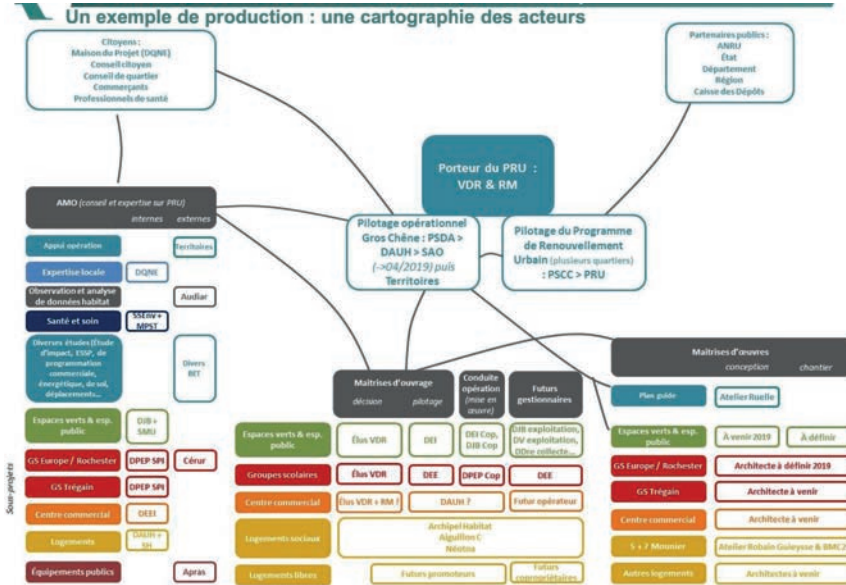
3 **Outiller** les acteurs de l'urbanisme pour les accompagner dans leurs choix (perspective d'outils réutilisables/réapplicables)

l'EIS est une méthode lourde les besoins ne sont pas de l'ordre de l'évaluation du projet à un temps T, mais d'un accompagnement plus souple, évoluant au fil du projet.

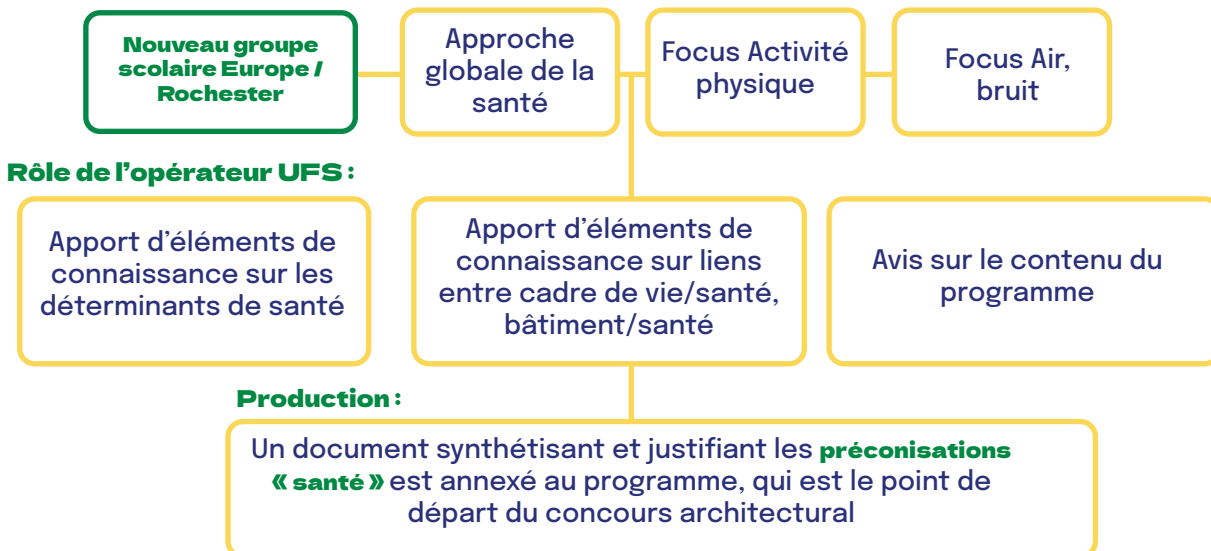
le poster exposé

3. MÉTHODE DE TRAVAIL

Un exemple de production : une cartographie des acteurs



Printemps-été 2018 : projet de nouveau groupe scolaire Europe/Rochester



4. LEVIERS ET FREINS

+ Leviers

- Capacité de **réorientation** de la démarche
- Préconisations et **outils concrets** produits et intégrés dans des documents contractuels (primordial pour la démarche)
- Plusieurs **acteurs-clés** du projet d'aménagement sensibilisés depuis 2 ans à la démarche UFS
- L'UFS se diffuse à d'autres acteurs Ville/Métropole et à d'autres projets
- Émergence de « **référénts santé** » dans quelques services
- **Échanges** avec secteur recherche et formation et avec d'autres collectivités
- **Labellisation** de la démarche par le PRSE 3

- Freins

- Difficile parfois d'évoluer dans un paysage complexe
- Personnes qui se succèdent difficilement identifiable par les collègues
- Opérateur de l'UFS assimilé au Service Santé Environnement > peu de visibilité de l'opérateur et de la démarche en interne
- Démarche au long cours > nécessité de pérenniser les moyens
- Convaincre ...même les convaincus !
- Complémentarité attendue entre les différentes politiques publiques

À TAILLE HUMAINE 2



Rennes : le quartier Maurepas désenclavé par l'arrivée du métro

Par **Camille Bluteau**
Le 21/09/2022

Après huit ans d'attente, il est enfin là. La deuxième ligne du métro à Rennes va desservir le quartier prioritaire de Maurepas, construit dans les années 1950. Une avancée pour certains habitants tandis que d'autres craignent une augmentation des points de deal. Cet événement marque le début d'une rénovation urbaine importante. Reportage.

« Le métro, un symbole d'ouverture »

#ATTRACTIVITÉ
#INCLUSION

Un été à Maurepas : des rues pour les femmes du quartier T

Clara Jaeger / Le Mensuel de Rennes le 15 juillet 2022 à 19h00

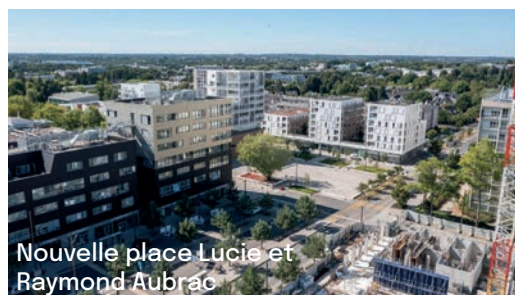
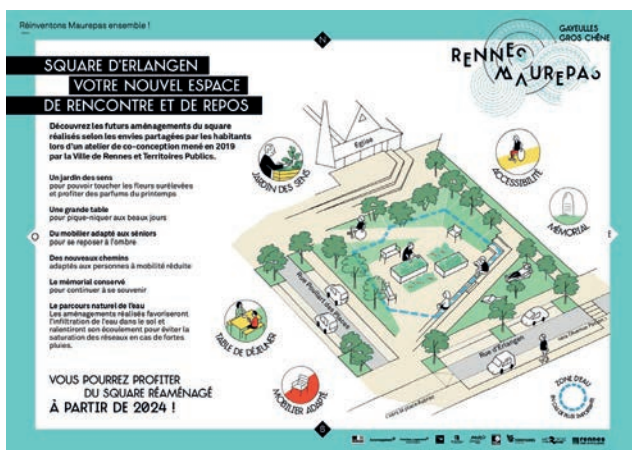


#ENJEUX SOCIAUX
#SYNERGIE



Nouvel Espace Social Commun

Mettre en synergie différents services publics, accompagner et soutenir les personnes fragiles, les familles, les habitants.



Nouvelle place Lucie et Raymond Aubaac

« Faire émerger une trame viaire à taille humaine. Tout simplement, une ville que les piétons et les riverains pourront s'approprier facilement. »

Né au milieu des champs, le quartier de Maurepas a poussé sans faire de place aux espaces publics. Avec la voiture comme principal horizon de mobilité. Aujourd'hui, le projet urbain de Maurepas redessine les espaces publics avec l'objectif de favoriser le lien social dans un environnement urbain apaisé.

RÉNOVATIONS 3

RETOUR D'EXPÉRIENCE DE MAUREPAS À RENNES (quartier pionnier en matière d'UFS) 2/2

#PATRIMOINE
#ASSAINIR

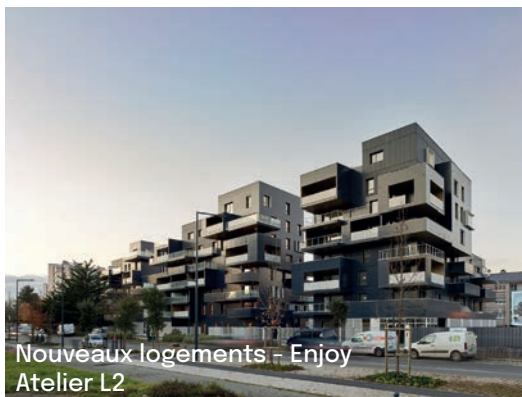
le poster exposé



Le gros chêne, quartier de Maurepas
Date inconnue



Tours 5 & 7 Mounier réhabilitées



Nouveaux logements - Enjoy Atelier L2



Le Gros Chêne, quartier prioritaire de Maurepas, juillet 2022. (Le Télégramme / David Brunet)

« Avec ces travaux, on ne fait aussi que cacher et déplacer certains problèmes du quartier. »

#ATTRACTIVITÉ

Démolition du centre commercial Le Gast, au profit du nouveau programme Yci & Là



Programme Yci & Là qui accueillera Intermarché et commerces

« Le supermarché sera plus grand, plus visible et plus accueillant, avec un meilleur confort pour nos équipes et la clientèle. »

« Le Gast, ce sont des souvenirs de gamin, ma mère y faisait ses courses dans les années quatre vingt. »



RENNES MAUREPAS

LES PROFESSIONNELS DE SANTÉ SE RAPPROCHENT

Installée hier au centre commercial, la pharmacie du Gast a emménagé en mai 2017 dans des locaux neufs au rez-de-chaussée de l'immeuble Mésoza. Un laboratoire d'analyses médicales et un magasin d'optique se sont installés à côté. Leur arrivée consolide l'activité du pôle médical constitué autour de la Maison de santé Rennes - le Gast où exercent cinq médecins généralistes, deux infirmiers et deux orthophonistes.

« Une pharmacie plus accueillante »

« La démolition du Gast est une bonne chose. Il devenait urgent de rénover le quartier et encore plus le centre commercial dont les locaux étaient très vétustes. La nouvelle pharmacie est plus grande et plus lumineuse. Son agencement correspond mieux aux besoins des usagers. Nous pouvons proposer des services de conseil et d'entretien pharmaceutique. Avec la construction du métro et de nouveaux logements, nous anticipons une augmentation de notre clientèle. L'ambiance générale du quartier devrait aussi être meilleure. Plus proche à l'accueil, j'ai une idée de travailler en synergie avec d'autres professionnels de santé. Pour les habitants, l'accès aux soins est plus simple ».

Yann Desert
pharmacie du Gast

RETOUR D'EXPÉRIENCE DE MAUREPAS À RENNES

1 VOLONTÉ POLITIQUE

1. CONTEXTE ET OPPORTUNITÉ

Pourquoi une démarche au Gros Chêne ?

Le Programme National de Rénovation Urbaine (PNRU)
— Lancé en 2004, il s'achève en 2020

- 600 quartiers transformés
- 4 millions d'habitants concernés
- 12 milliards d'euros de travaux financés par l'ANRU
- 50 milliards d'euros d'investissements générés
- 540 000 emplois créés

«Obligation d'intégrer la santé dans le Plan Local d'Urbanisme»

«Deux vitesses de projet. Quels élus ? Quelle taille de collectivité ?»



CONTEXTE NATIONAL

CONTEXTE RENNAIS

Le Gros Chêne, un quartier prioritaire de la Ville

Mise en avant du concept d'UFS

Ville-Santé

Inégalités sociales et territoriales de santé : Des indicateurs santé plus défavorables que sur le reste du territoire rennais (obésité, taux de mortalité prématurée+...)

«Difficulté de participation»



Nombreuses expériences sur des documents de planification et sur des opérations d'aménagement :
- Démarches suivant une logique évaluative (Impact

Des professionnels au sein de diverses institutions mobilisés et en lien :
- Évaluation d'Impact sur la Santé sur le projet de restructuration de la halte ferroviaire Pontchaillou (2010)
- Colloque « Paysage, urbanisme et santé » (2014)
- Travaux sur l'intégration de la santé dans les Plans locaux d'urbanisme...



«Se pose la question d'un diagnostic santé-environnement en amont, du choix de la démarche UFS à mettre en œuvre»

«Il faut être tactique et identifier des opportunités»

Objectifs de la démarche d'accompagnement :

2. CHOIX POLITIQUE ET DÉMARCHE



«Un portage politique»

«La prise en compte de paramètres santé-humains-environnementaux est plus qu'intéressant»

«Former les élus aux éléments de l'UFS, et ce, avant de faire un Plan Local d'Urbanisme»

«Simplifier l'EIS»



- Examen du projet de rénovation urbaine
- Réalisation d'un « portrait santé » du quartier

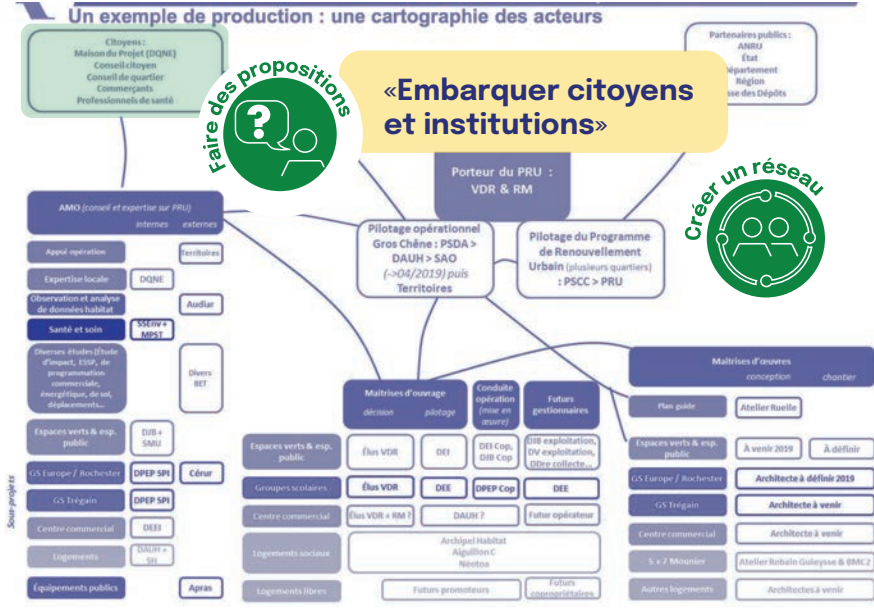
En 2016, les travaux permettent de définir des sujets prioritaires pour la démarche (dans la perspective d'une démarche d'Évaluation d'Impact sur la Santé (EIS))

l'EIS est... le projet à un temps T, mais d'un accompagnement plus souple, évoluant au fil du projet

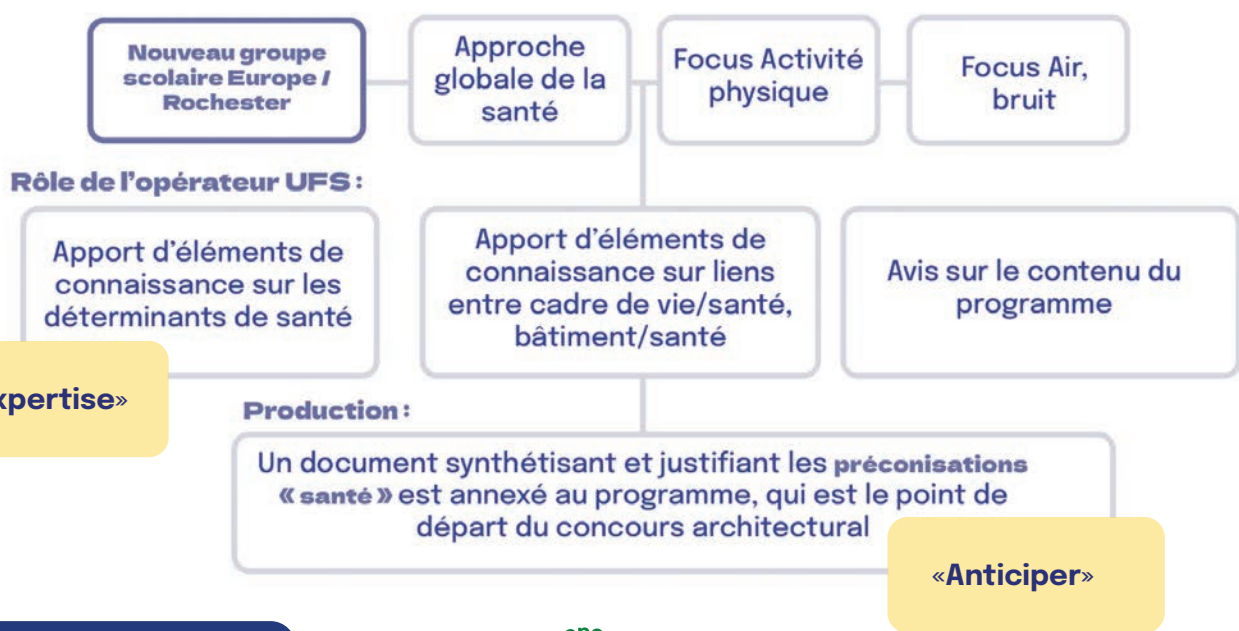
3. MÉTHODE DE TRAVAIL

les réactions de la communauté

Un exemple de production : une cartographie des acteurs



Printemps-été 2018 : projet de nouveau groupe scolaire Europe/Rochester



4. LEVIERS ET FREINS

- + Leviers**
- Capacité de **réorientation** de la démarche
 - Préconisations et **outils concrets** produits et intégrés dans des documents contractuels (primordial pour la démarche)
 - Plusieurs **acteurs-clé** du projet d'aménagement sensibilisés depuis 2 ans à la démarche UFS
 - L'UFS se diffuse à d'autres acteurs Ville/Métropole et à d'autres projets
 - Émergence de « **référénts santé** » dans quelques services
 - **Échanges** avec secteur recherche et formation et avec d'autres collectivités
 - **Labellisation** de la démarche par le PRSE 3

- Freins**
- Difficile parfois d'évoluer dans un paysage complexe
 - Personnes qui se succèdent difficilement identifiable par les collègues
 - Opérateur de l'UFS assimilé au Service Santé Environnement > Peu de visibilité de l'opérateur et de la démarche (en interne)
 - Démarche au long cours > nécessité de pérenniser les moyens
 - Convaincre ...même les convaincus!
 - Complémentarité attendue entre les différentes politiques publiques

RETOUR D'EXPÉRIENCE DE MAUREPAS À RENNES

2 À TAILLE HUMAINE



«Il ne faut pas attendre le prétexte des grandes infrastructures ou projets urbains»



Rennes : le quartier Maurepas désenclavé par l'arrivée du métro

Par Camille Bluteau
Le 21/09/2022

Après huit ans d'attente, il est enfin là. La deuxième ligne du métro à Rennes va desservir le quartier prioritaire de Maurepas, construit dans les années 1950. Une avancée pour certains habitants tandis que d'autres craignent une augmentation des points de deal. Cet événement marque le début d'une rénovation urbaine importante. Reportage.

«Le métro, un symbole d'ouverture»

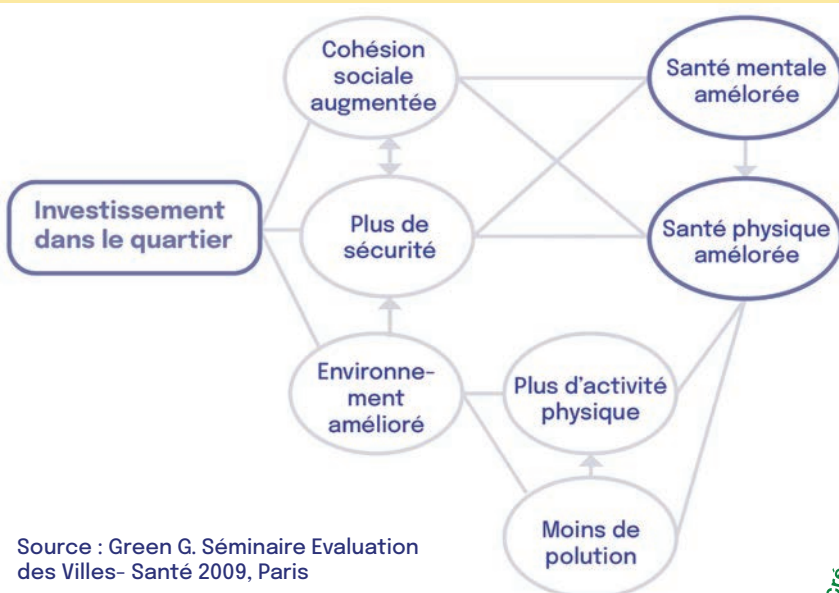
#ATTRACTIVITÉ
#INCLUSION

Un été à Maurepas : des rues pour les femmes du quartier

Clara Jaeger / Le Mensuel de Rennes le 15 juillet 2022 à 18h00



«Favoriser l'inclusion des différentes typologies d'habitants dans la ville»



Source : Green G. Séminaire Evaluation des Villes- Santé 2009, Paris

«Impact de l'investissement dans un quartier sur l'état de santé»



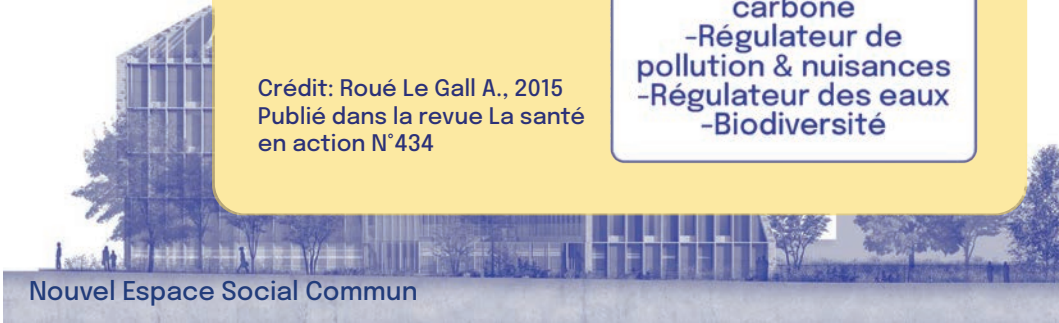
les réactions de la communauté



Crédit: Roué Le Gall A., 2015
Publié dans la revue La santé en action N°434

**#ENJEUX SOCIAUX
#SYNERGIE**

Mettre en synergie différents services publics, accompagner et soutenir les personnes fragiles, les familles, les habitants.



Nouvel Espace Social Commun

Réinventons Maurepas ensemble !

SQUARE D'ERLANGEN
VOTRE NOUVEL ESPACE DE RENCONTRE

Sensibiliser

«Sensibiliser, dès le plus jeune âge au maintien de la biodiversité»

«Co-bénéfiques santé et environnement»

Faire un aménagement

VOUS POURREZ PROFITER DU SQUARE RÉAMÉNAGÉ À PARTIR DE 2024 !



Nouvelle place Lucie et Raymond Aubrac



«Mettre le piéton au cœur de l'aménagement urbain, c'est engager les gens à se mouvoir»

«Amener des îlots de fraîcheur en ville»

«Apporter des zones de calme et de ressourcement au cœur de la ville»

«émerger une trame piétonne à taille humaine. simplement, une ville que les piétons et les riverains pourront s'approprier facilement.»

piétons reprendront leur place dans

«La marche est un mode de déplacement universel et gratuit»

dans un environnement urbain apaisé.

RETOUR D'EXPÉRIENCE DE MAUREPAS À RENNES

3 RÉNOVATIONS

#PATRIMOINE
#ASSAINIR



«Accompagner les
nouveaux
aménagement
avec
des animations»

Le gros chêne, quartier
de Maurepas
Date inconnue



Un été à Maurepas : ces mutations qui bousculent la mémoire des habitants

Clara Jaeger le 22 juillet 2022 à 18h00



Le Gros Chêne, quartier prioritaire de Maurepas, juillet 2022. (Le Télégramme / David Brunet)

« Avec ces travaux,
on ne fait aussi que
cacher et déplacer
certains problèmes
du quartier. »

« Toujours les mêmes
personnes impliquées
et on oublie une part
de la population »

« Requestionner la
communication »





#ATTRACTIVITÉ

Démolition du centre commercial Le Gast, au profit du nouveau programme Yci & Là



APRÈS

Programmé Yci & Là qui accueillera Intermarché et commerces

« Le **supermarché sera plus grand, plus visible et plus accueillant, avec un meilleur confort pour nos équipes et la clientèle.** »

« **Le Gast, ce sont des souvenirs de gamin, ma mère y faisait ses courses dans les années quatre vingt.** »



AVANT

«Co-bénéfices santé et conditions de travail»



«La mémoire et le patrimoine du site sont-ils valorisés ? Ou au contraire reniés ?»

metrominuto Pontevedra



Metrominuto - Pontevedra (Espagne)

Carte piétonne inspirée de l'esthétique des plans de métro. Indique les distances et les temps de trajet entre les points les plus importants de la ville. Le but : encourager les citoyens à se déplacer à pied.

#MOBILITÉ ACTIVE

#LES VILLES DEMAIN ?

Aero Seine - Studio Idæ

Rafraîchir l'air des villes en périodes de fortes chaleurs grâce aux réseaux d'eau non potable. Éléments graphiques pensés avec les habitants du quartier. Un projet à la fois social et écologique, tourné vers l'avenir des villes.



Signalétique
Marquage au sol
Fresque murale
Art en ville

1

DESIGN
ET NU

#AMUSER

Maison de la musique - Vienne



Agrès
Mobilier urbain
Éclairage urbain
Escaliers

2

Design actif :

Aménager l'espace public et les bâtiments afin d'inciter l'activité physique ou sportive, de manière libre et spontanée, pour tous·tes.

Nudge :

Outils de suggestion indirecte qui peuvent, sans forcer, influencer les comportements et motivations et inciter à la prise de décision. Joue sur les effets cognitifs.

#MOTIVER



Place Gambetta - Bordeaux

Skatter, enfants qui apprennent le roller, joggers qui s'étirent : la forme libre donnée à cette fontaine invite les Bordelais à s'approprier leur ville.



DESIGN ACTIF ET NUDGE

le poster exposé



#INCLUSIF

Aire de jeux inclusive, quartier de Tohannic, Vannes.



5
Espaces de fitness
Skate-parks
Aires de jeux
Espaces verts
Terrains de sport

Superkilen
Superflex
(Copenhague, 2012)

#GUIDER #PETIT BUDGET



Aéroport de Narita - Nikken Sekkei

Pour ce terminal exclusivement réservé au vol lowcost, les architectes ont dû se passer de tapis roulants et autres modules modernes. Une signalétique tirée du sport fait oublier de manière ludique qu'ici, il faut marcher.

4
Trames de mobilités actives
Parcours sportifs
Pistes cyclables
Cheminement piétons
Promenades végétalisées

ACTIF DGE

3
Animation ludiques
Marches urbaines
Événements sportifs
Cours collectifs

#FAIRE ÉVÈNEMENT



Effet Domino - Ingrid Ingrid

Au cœur de l'hiver à Montréal, cette installation provoque des rencontres autour d'effets lumineux et sonores, pour les enfants comme pour les adultes. Une mise en mouvement même sous la neige !

#COLLABORATIF #À HAUTEUR D'ENFANT



J'habite ici : À Épizon - Eddy Terki

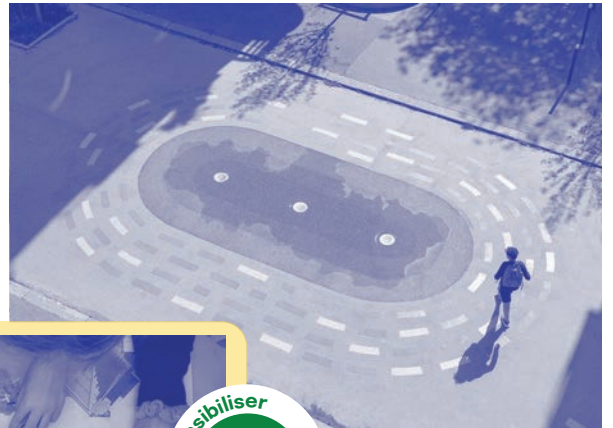
Les éléments qui, selon les enfants, font l'identité de leur commune sont intégrés dans un jeu peint sur le sol de leur école. Ce jeu parle du village et devient le support à l'imagination de nouveaux jeux.

1 DESIGN ACTIF ET NUDGE

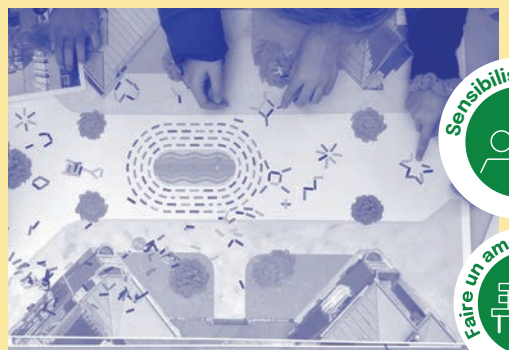
Signalétique
Marquage au sol
Fresque murale
Art en ville

#LES VILLES DEMAIN ?

Aero Seine - Studio Idaë
Rafraîchir l'air des villes en périodes de fortes chaleurs grâce aux réseaux d'eau non potable. Éléments graphiques pensés avec les habitants du quartier. Un projet à la fois social et écologique, tourné vers l'avenir de nos villes.



«Caractère éducatif et "empouvoirant" de ces aménagements»



«Co-conception de la signalétique : engager et sensibiliser la population du quartier, même les plus jeunes»

«Co-concevoir avec les habitants et usagers»

«La participation des citoyens à la réalisation des projet engage de nouveaux enjeux de communication»



«Terrain de Basket Duperré x Nike»

«Forme de marketing social ... Les instagrammeurs vont au sport !»



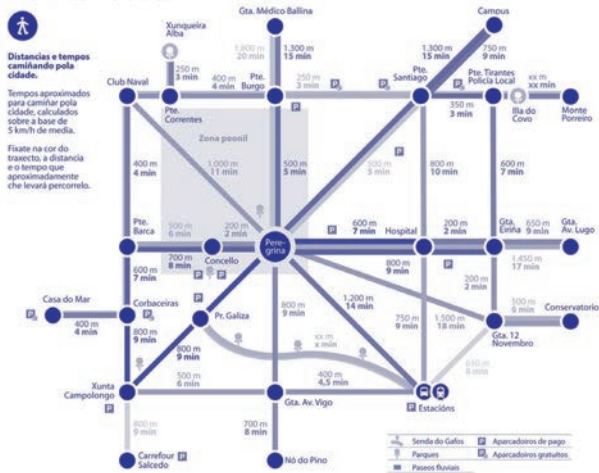
«Rénovation tout en couleur d'un terrain de basket menacé de fermeture. Cet espace, auparavant décrié, attire aujourd'hui la curiosité»

«Expliquer les temps réels, par exemple en incluant le temps pour se garer, trouver une place, etc.»



#MOBILITÉ ACTIVE

metrominuto Pontevedra



Metrominuto - Pontevedra (Espagne)

Carte piétonne inspirée de l'esthétique des plans de métro. Indique les distances et le temps entre les points les plus importants de la ville. Le but, encourager les citoyens à se déplacer à pied.

«Un nouveau récit pour le métro piéton»

«De nouvelles cartes de la ville pour incarner les nouveaux récits de la fabrique de la ville»

«Signalétiques faciles à lire»

«Les aménagements temporaires permettent d'éviter la lassitude»



«Trouver des solutions légères, à enlever facilement, mais avec un impact significatif sur les populations»



«Ville de Paris - 5.5 Designer»



«Renforcer la sécurité sanitaire aux abords des écoles. Inciter à une distanciation sociale par une simple signalétique au sol»



2 DESIGN ACTIF ET NUDGE

Agrès
 Mobilier urbain
 Éclairage urbain
 Escaliers

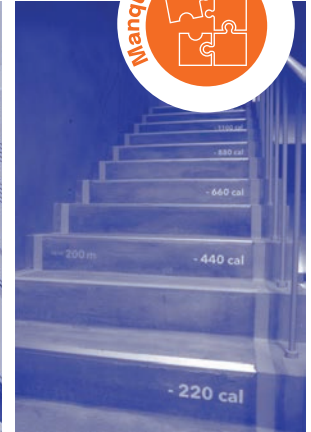
«Culpabilisant»



#AMUSER

Maison de la musique - Vienne

«Ludique et cohérent»



#MOTIVER



«Borne de recharge vélo en gare»



«Investir les frontières entre public et privé»

«Une ville inclusive commence par la mise en place de rues sûres»

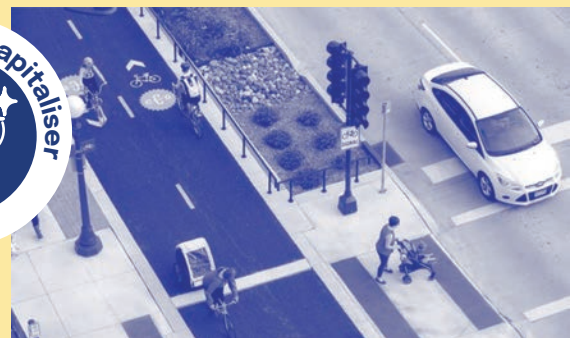
«Espaces publics adaptés à une offre multimodale de transport et qui améliorent l'accessibilité»



«DeafScape, Alexa Vaughn»



«DeafScape est un concept qui appelle à des rues pourvues d'espace où s'asseoir, de végétation, d'un bon éclairage nocturne, de repères tactiles et de larges passages piétons»



«Théorie de la forme ouverte par Oskar Hansen»



«L'incomplétude des formes spatiales amène créativité et participation à l'usager»

«Rendre les espaces plus inclusifs en offrant des usages potentiels plutôt que des espaces contrôlés»



«Mixité des usages»



Place Gambetta - Bordeaux
Skatter, enfants qui apprennent le roller, joggers qui s'étirent : la forme libre donnée à cette fontaine invitent les Bordelais à s'approprier leur ville.



«Mixité des usages : activité sportive mais aussi espace de contemplation et de détente»



«Banc Actif IPitup Saint Etienne»

3 DESIGN ACTIF ET NUDGE

Animation ludiques
Marches urbaines
Évènements sportifs
Cours collectifs



«Les enfants badgent sur des bornes situées dans leurs quartiers chaque fois qu'ils marchent ou qu'ils font du vélo. Ils gagnent ensuite des points qui peuvent être échangés contre des récompenses, telles que des entrées gratuites pour des piscines, des cinémas, etc. »



«Beat the street - UK»

«Se tourner aussi vers les arts vivants, le théâtre, la performance»

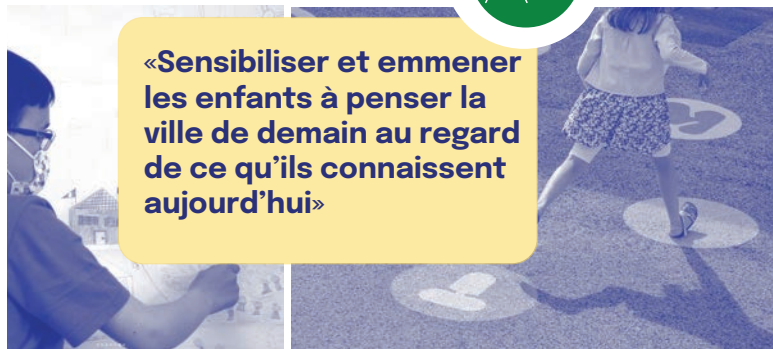


«Caractère éphémère qui attire»

#COLLABORATIF #À HAUTEUR D'ENFANT



«Sensibiliser et emmener les enfants à penser la ville de demain au regard de ce qu'ils connaissent aujourd'hui»



J'habite ici : À Épizon - Eddy Terki

Les éléments qui, selon les enfants, font l'identité de leur commune sont intégrés dans un jeu peint sur le sol de leur école. Ce jeu parle à l'imagination de nos enfants.

«Inclure les enfants à la ville / au village»

#FAIRE ÉVÈNEMENT



Effet Domino - Ingrid Ingrid

Au cœur de l'hiver à Montréal, cette installation provoque des rencontres autour d'effets lumineux et sonores, pour les enfants comme pour les adultes. Une mise en mouvement même sous la neige !



«Dispositifs de participation citoyenne au cœur de la ville»

«Voter facilement»



«Quels est le réel impact de ce vote? »
«Est-ce vraiment inclusif?»



4 DESIGN ACTIF ET NUDGE

- Trames de mobilités actives
- Parcours sportifs
- Pistes cyclables
- Cheminement piétons
- Promenades végétalisées

les réactions de la communauté

#GUIDER
#PETIT BUDGET



«Faibles moyens mais bons résultats»



Terminal de Narita - Nikken Sekkei

Pour ce terminal exclusivement réservé au vol lowcost, les architectes ont dû se passer de tapis roulants et autres modules modernes. Une signalétique tirée du sport fait oublier de manière ludique qu'ici, il faut marcher.

«Profiter et potentialiser l'existant»



Bord de Mer Calais - JO 2024



«Espace aux usages très définis, ne permettant pas une totale inclusivité»



«Parc rives de Seine - Paris»

«Déprogrammer : offrir des potentiels d'usages plutôt que des espaces stéréotypés souvent peu inclusifs»



«Parcours sensoriels»
«Jardins ou cuisines partagées»

«Mixité des usages selon les saisons ou heures de la journée»



Superkilen Superflex (Copenhague, 2012)



5 DESIGN ACTIF ET NUDGE

Espaces de fitness
Skate-parks
Aires de jeux
Espaces verts
Terrains de sport

«Le projet est en lien avec les ressources et matériaux locaux»

«La mémoire et le patrimoine du site sont valorisés»

Sensibiliser

#PATRIMOINE

Jardin Saint Paul - NP2F
Face à l'église Saint-Paul-Saint-Louis, les architectes ont souhaité faire entrer en résonance ces nouveaux terrains de sports et de jeux avec le site, son histoire et son colorimétrie



Manque de méthode

«Manque de végétalisation : utiliser ces aires de jeux et de sports comme des îlots de fraîcheur?»

«Il faut tenter de multiplier les co-bénéfices santé et environnement dans ce type d'espace public»

Erreur sur les acteurs



Faire un aménagement

«Zones multisports : favoriser le lien social entre différents publics»



«Activity Zone -Chorzow, Pologne»



#INCLUSIF

Aire de jeux inclusive,
quartier de Tohannic,
Vannes



«L'aire de jeux est pensée pour permettre aux enfants en fauteuil roulant d'accéder facilement et de manière autonome à des jeux dynamiques»



«Mise en place d'un parcours sensoriel»

«Aire de jeux regroupant des activités ludiques adaptées aux enfants souffrant d'un handicap moteur, auditif, visuel ou intellectuel»

«Circuit ludique permettant des interactions intergénérationnelles»



«Rendre les ruelles de Toronto plus sûres tout en incitant de manière informelle à un mode de vie actif»

«Cet espace commun permet les interactions entre habitants du quartier»



«L'éclairage public et la rénovation colorée favorisent les modes actifs»



«Alley Oops - Laneway project»

Les participant.es

Acteur-ices institutionnel-les

Christelle BORTOLINI,
Coordinatrice planification mobilité à l'ADEME - christelle.bortolini@ademe.fr

Elodie BRICHE, coordinatrice R&D en urbanisme durable, Ademe - elodie.briche@ademe.fr

Alexandre COBIGO,
Responsable de projets, acobigo@institutcancer.fr

Thomas DEL FABBRO,
Stagiaire ADEME, delfabrothomas@gmail.com

Arnaud MATHIEU, Chargé du projet plaidoyer SET - arnaud.mathieu@santepubliquefrance.fr

Ariane ROZO, Coordinatrice urbanisme en lien avec la santé, le bien-être et la nature en ville, Ademe - ariane.rozo@ademe.fr

Audrey VIDAL-BLANCHARD, chargée de valorisation des connaissances, Ademe - audrey.vidal-blanchard@ademe.fr

Un écosystème en action

Solenne AUGIER, Chargée de projets CRES PACA - solenne.augier@cres-paca.org

Geneviève BRETAGNE,
Responsable Transition Ecologique à l'agence d'urbanisme et d'aménagement Toulouse aire métropolitaine (AUAT) - genevieve.bretagne@aua-toulouse.org

Pascal JEHANNIN, Ingénieur épidémiologiste, pascal.jehannin@santepubliquefrance.fr

Pierre LAINÉ, Responsable d'études à la Mission d'Appui au Territoire au Cerema, Direction Territoriale de Toulouse - pierre.laine@cerema.fr

Gaelle LHOURES, Coordinatrice des activités santé environnement, responsable de la gestion documentaire - gaelle.lhours@cres-paca.org

Sébastien LODEIRO, Directeur IREPS Charente-Meridionale - s.lodeiro@irepsna.org

Thomas MARGUERON,
Responsable régional département santé environnement ARS PACA - thomas.margueron@ars.sante.fr

Alain MARS, Directeur CAUE 05 - a.mars@caue05.com

Edouard MASSONNEAU,
Chargé d'études transition écologique audat. var (agence d'urbanisme de l'aire toulonnaise et du Var) - massonneau@audat.org

Michael NGUYEN-HUU,
Ingénieur sanitaire / référent régional de l'UFS à l'ARS Bourgogne Franche Comté - michael.NGUYEN-HUU@ars.sante.fr

Eric ROUSSEL, Responsable environnement et territoire, mgen

Paola SIERRA, Cheffe de Projet Prospective - gp.sierra@bouygues-construction.com

Théo SIGISCAR, Responsable d'étude - theo.sigiscar@cerema.fr

Des producteur-ices et analystes de données

Paul GRIGNON, Chef de projet Data/IA à l'Eco-lab (Ministères Ecologie Energie Territoires) - paul.grignon@developpement-durable.gouv.fr

Villes engagées

Pascale BERTHOMMÉ,
Directrice déléguée santé publique et environnementale - Ville de Montpellier - pascale.berthomme@ville-montpellier.fr

Camille FORGEAU,
Chargée du pilotage du projet de transition métropolitain, Bordeaux Métropole - c.forgeau@bordeaux-metropole.fr

Gilbert HANGARD,
Adjoint au maire d'Albi et Président de l'association « Élus, santé publique et territoires » - gilbert.hangard@mairie-albi.fr

Cécile PRÉVOTAT,
Directrice SPL ANTIPOLIS AVE-NIR - cprevotat@splaa.fr

Juan VALLS FANTOVA,
Consultant Indépendant - es.yoan@gmail.com

Vision d'ensemble

Quentin MONTIÈGE,
Ingénieur d'études Urbanisme et Santé, EHESP - quentin.montiege@ehesp.fr

Maxence MORÉTEAU,
Sociologue-urbaniste, l'Adéus - maxence.moreteau@adeus-reflex.org

Anne ROUÉ LE GALL,
Enseignante-chercheuse à l'EHESP - anne.Roue-Le-Gall@ehesp.fr

JEAN SIMOS, Responsable groupe de recherche santé et environnement, Université de Genève

Cécile THOMAS JOUENNE,
Formatrice/Urbaniste en santé publique et environnementale - cecile.thomas.jouenne@gmail.com

France WALLET,
Médecin évaluateur de risques sanitaires environnementaux EDF / SFSE - france.wallet@edf.fr

Bousculeur-euses

Yasmina AUBURTIN,
Consultante Nouveaux Récits - yasmina.auburtin@gmail.com

Ingrid BERNUIT,
Ambassadrice Fabrique Spinoza et consultante indépendante en accompagnement du changement - i.bernuite@gmail.com

Benjamin COSTI,
Ingénieur consultant et Psychologue clinicien - benjamin.costi@gmail.com

Céline EXTENSO-PERDREAU,
Militante anti-validiste au sein des dévalideuses, conseillère inclusion en entreprise - celine.extenso@gmail.com

Alicia LUGAN,
Directrice Equal Saree France - equal-sareefrance@gmail.com

Christina NIRUP,
Responsable Mission Inclusion et Transition Ecologique - christina.nirup@ademe.fr

Amandine RICHAUD CRAMBES,
Coordinatrice scientifique, Ademe - amandine.richaud-crambes@ademe.fr

Julien ROIRANT,
activateur du débat public, Agoralab - jroirant@gmail.com



**Un projet mené avec l'agence
de design Itinéraire Bis
& Charlotte Marchandise :**

b i s
i t i n é r a i r e ·
b i s

Charlotte LOURME,
Marlène SIMONESSA,
Arnaud WINK -
hello@itineraire-bis.com



Charlotte MARCHANDISE -
cmarchandisepro@gmail.com

L'ADEME EN BREF

À l'ADEME – l'Agence de la transition écologique – nous sommes résolument engagés dans la lutte contre le réchauffement climatique et la dégradation des ressources.

Sur tous les fronts, nous mobilisons les citoyens, les acteurs économiques et les territoires, leur donnons les moyens de progresser vers une société économe en ressources, plus sobre en carbone, plus juste et harmonieuse.

Dans tous les domaines - énergie, économie circulaire, alimentation, mobilité, qualité de l'air, adaptation au changement climatique, sols... - nous conseillons, facilitons et aidons au financement de nombreux projets, de la recherche jusqu'au partage des solutions.

À tous les niveaux, nous mettons nos capacités d'expertise et de prospective au service des politiques publiques. L'ADEME est un établissement public sous la tutelle du ministère de la Transition écologique et de la Cohésion des territoires, du ministère de la Transition énergétique et du ministère de l'Enseignement supérieur et de la Recherche.

www.ademe.fr

[@ademe](https://twitter.com/ademe)

Les collections de l'ADEME



ILS L'ONT FAIT

L'ADEME catalyseur :

Les acteurs témoignent de leurs expériences et partagent leur savoir-faire.



EXPERTISES

L'ADEME expert :

Elle rend compte des résultats de recherches, études et réalisations collectives menées sous son regard.



FAITS ET CHIFFRES

L'ADEME référent :

Elle fournit des analyses objectives à partir d'indicateurs chiffrés régulièrement mis à jour.



CLÉS POUR AGIR

L'ADEME facilitateur : Elle élabore des guides pratiques pour aider les acteurs à mettre en oeuvre leurs projets de façon méthodique et/ou en conformité avec la réglementation.



HORIZONS

L'ADEME tournée vers l'avenir :

Elle propose une vision prospective et réaliste des enjeux de la transition énergétique et écologique, pour un futur désirable à construire ensemble.



LE «BOOSTER» DE L'URBANISME FAVORABLE À LA SANTÉ

Annexe

Réunir 50 expert-es aux profils variés et se laisser guider par des designers de service pour partager les points de vue et faire émerger des idées innovantes : tel était l'audacieux pari de l'ADEME en lançant le « booster » de l'urbanisme favorable à la santé.

Le bilan est plus que positif : les participants ont véritablement « fait communauté » et il apparaît que les acteur.ices de terrain sont mûrs et ne demandent qu'à avancer.

Ce recueil d'idées a pour vocation d'être enrichi, complété, étoffé. Il constitue une première brique mise à disposition de toutes et de tous. L'objectif est de les partager largement et de tester concrètement, sur le terrain, certaines de ces idées.

